



Utvecklingen av skjutningar och skjutvapenvåld i Järva efter ökad samverkan: En effektutvärdering av arbetsmodellen Trefas

Håkan Wall, Nina-Katri Gustafsson, Tobias Elgán, Kristin
Feltmann, Pia Kvillemo & Johanna Gripenberg

RAPPORT NR 82

STADs rapportserie, 2024
Rapport nummer 82
ISSN: 1654-7497
ISBN: 978-91-986696-6-4

Rapporten kan laddas ned från STADs hemsida:
www.stad.org

FÖRORD

STAD (Stockholm förebygger alkohol- och drogproblem) startade 1995 som ett tioårigt projekt med uppdrag att identifiera, implementera och utvärdera lovande metoder för prevention inom alkohol- och narkotikaområdet. Projektet initierades efter en översyn av beroendevården i Stockholms län, där dåvarande Landstinget och Stockholms kommun gemensamt beslutade att göra en mer långsiktig satsning på metodutveckling. Sedan 2010 är STAD en enhet inom Centrum för psykiatrforskning.

STAD:s arbete kännetecknas av ett tätt samspel mellan praktik och forskning där kunskaper från utvärderingar omsätts till praktik och de praktiska metoderna utsätts för kritisk och konstruktiv granskning. Kunskapen om vad som kännetecknar effektiv prevention har ökat under de senaste tio åren men det finns fortfarande ett stort behov av att utveckla och testa nya samhällsbaserade preventiva metoder.

På uppdrag av Stockholms stad och Polismyndigheten, Region Stockholm, Polisområde Nord, har STAD genomfört en utvärdering av satsningen Trefas som startade 2019 i Järva i Stockholm. STAD har tidigare publicerat en rapport med resultat från en processutvärdering av satsningen Trefas (STAD rapport nr. 81). I denna rapport presenteras resultatet från en effektutvärdering med fokus på utvecklingen av skjutningar och skjutvapenvåld. STAD vill tacka alla som bidragit genom att tillhandahålla brottsstatistik och annat underlagsmaterial

INNEHÅLLSFÖRTECKNING

SAMMANFATTNING	5
BAKGRUND	6
METOD	8
TREFAS-MODELLEN	8
DATA OCH STATISTISK METOD	9
<i>Skjutningar</i>	9
<i>Lägesbilsbedömningar</i>	10
<i>Misstankar och målsägarskap</i>	10
RESULTAT	11
SKJUTNINGAR I JÄRVA	11
SKJUTNINGAR BLAND PERSONER PÅ LÄGESBILSBEDÖMNINGEN I JÄRVAOMRÅDET	13
DISKUSSION.....	15
REFERENSER	18
APPENDIX. BROTTSMISSTANKAR RIKTADE MOT INDIVIDER SOM VARIT AKTUELLA PÅ LÄGESBILSBEDÖMNINGEN I JÄRVAOMRÅDET, 2018-01-09 TILL 2023-06-05.....	20

SAMMANFATTNING

Skjutvapenvåld är ett globalt problem som även drabbar Sverige. I kontrast till övriga Europa har skjutvapenvåldet i Sverige ökat under senare år och kopplas till stor del till den kriminella miljön. Som en reaktion på det ökade skjutvapenvåldet i Järva initierade socialtjänsten, polisen och Kriminalvården pilotprojektet "Trefas - förstärkt samverkan" år 2019. Trefas-modellen baseras på svensk förvaltningstradition där lagstiftning, de olika myndigheternas uppdrag och möjlighet till informationsdelning styr samverkan. I kontrast till metoder som riktar in sig på kriminella grupperingar har Trefas-modellen ett individfokus eftersom lojaliteterna i den kriminella miljön i Stockholmsområdet skiftar snabbt. Ett bärande element i Trefas-modellen är polisens riskbedömning av individer på lägesbilden, där varje individs risk för att skjuta eller skjutas konstant bedöms. Riskklassningen (hög, medel eller låg risk att skjuta eller skjutas inom en två- till treveckorsperiod) styr sedan vilken intervention som sätts in. För att utvärdera om Trefas-modellen varit effektiv jämfördes antalet skjutningar (avlidna, skadade och skjutningar totalt) före (fr.o.m. 2015) och efter (t.o.m. oktober 2023) modellens införande. Vidare undersöktes tidstrenden för det totala antalet skjutningar i Järvaområdet och vilken omfattning polisens riskbedömningar varit korrekta. Även om resultatet inte visade en statistiskt signifikant minskning av antalet skjutningar eller avlidna och skadade i skjutningar efter modellens införande, visar tidstrenden att antalet skjutningar i Järvaområdet minskar, framför allt sedan 2022. Resultatet visar också att polisens riskbedömningar i stort varit korrekta. För att se om den positiva trenden för Järvaområdet håller i sig över tid är det viktigt att fortsätta arbeta enligt samverkansmodellen och följa upp antalet skjutningar.

BAKGRUND

Skjutvapenvåld är ett globalt problem som årligen skördar över 250 000 liv (Naghavi et al., 2018); det är inte bara en tragedi för offren, gärningspersonerna och närstående, utan renderar även stora kostnader för samhället och skapar otrygghet och sämre uppväxtmiljöer för de barn som bor eller befinner sig i områden där det skjuts (Gerell, Hallin, Nilvall, & Westerdahl, 2020; Hardiman, Jones, & Cestone, 2019; Lundmark & Nilsson, 2022). I Sverige har det dödliga våldet legat på i princip samma nivå sedan 1990, dock har fördelningen av tillvägagångsätt skiftat över tid (Brå, 2021). Sedan 2013 har dödligt våld med skjutvapen ökat medan andra tillvägagångsätt minskat, och i en europeisk kontext där skjutvapenvåldet generellt minskar gör detta Sverige unikt (Brå, 2022; 2023). En stor andel av skjutvapenvåldet i Sverige är dessutom kopplat till den kriminella miljön (Brå, 2019). Tidigare har samhällets svar på skjutvapenvåld fokuserat på att minska tillgången av vapen och att via rättsväsendet lagföra de gärningspersoner som står för skjutvapenvåldet (Hardiman, Jones, & Cestone, 2019).

Det finns andra metoder och strategier som används för att både minska skjutvapenvåldet i den kriminella miljön och nyrekryteringen till kriminella nätverk. Dessa har antingen riktat in sig mot unga generellt (universell prevention), specifikt mot unga som ligger i riskzonen för att rekryteras till kriminella nätverk (selektiv prevention) eller mot individer som befinner sig i den kriminella miljön (indikerad prevention). I en utvärdering av Statens beredning för medicinsk och social utvärdering (SBU) av psykosociala insatser för att förebygga och minska gängkriminalitet konstaterar man att det finns ett visst stöd för att skolprogram som syftar till att minska nyrekryteringen till kriminella nätverk kan vara effektiva (SBU, 2023). Vad gäller indikerad prevention, visar utvärderingen att insatser för gängkriminella under frivård minskar återfall i brott upp till ett och ett halvt år efter interventionen. Vidare visar utvärderingen att preventionsprogram som teoretiskt är baserade på fokuserad avskräckning (*focused deterrence*), exempelvis gruppvåldsintervention (Group Violence Intervention [GVI]) riktade mot individer i den kriminella miljön, är effektiva för att minska skjutvapenvåld (Braga & Weisburd 2012, Braga et al. 2018, SBU 2023). SBU:s metaanalys av interventioner baserade på fokuserad avskräckning visar på en sammantagen minskning av skjutningar med 26% (SBU, 2023) och en tidigare amerikansk metaanalys visar en sammantagen effektstorlek på 0,38, vilken motsvarar en liten effekt (Braga et al., 2018).

Strategier baserade på fokuserad avskräckning är problemorienterade, multi-komponenta och bygger på samverkan mellan polis, kommun (främst socialtjänst), kriminalvård (särskilt frivården) och civil-/lokalsamhälle. Följande komponenter är kännetecknande: (1) fokus på ett problemområde (till exempel skjutningar), (2) samverkan mellan myndigheter och lokalsamhälle, (3) kartläggning av målgruppen, (4) information om att våld inte accepteras och får konsekvenser och (5) erbjudande om stöd för att lämna den kriminella världen (Braga et al., 2018; SBU, 2023). Erbjudandet om hjälp verkar som en motpol till avskräckningen, och fungerar som ett positivt incitament för att avstå från användningen av grovt våld. Centralt för strategin är att de individer som står för skjutvapenvåldet tydligt ska kunna förstå kopplingen mellan beteendet (att skjuta) och

den ökade uppmärksamhet som rättsväsendet riktar både mot en kartlagd individ och dennes kriminella gruppering (konsekvens). På så sätt ska skjutningar och dödligt våld minska. Strategier baserade på fokuserad avskräckning är utvecklade och framför allt utvärderade i USA. Strategin gruppvåldsinterventionen, som baseras på fokuserad avskräckning, har dock implementerats och utvärderats i Malmö under namnet 'Sluta skjut' (Ivert & Mellgren 2020, 2021, 2023). Effekttutvärderingarna visade att skjutningarna minskade, men minskningen kunde inte med säkerhet attribueras till 'Sluta skjut'-strategin eftersom den nedåtgående trenden påbörjats redan innan interventionen initierades och att det samtidigt pågick andra interventioner i staden (Ivert, Mellgren & Nilsson 2020, Ivert & Mellgren 2021, 2023). Implementering av strategin pågår nu även i flera andra svenska städer sedan början av 2022, nämligen i Örebro, Göteborg, Uppsala, Huddinge och Järfälla/Upplands-Bro (Gustafsson et al. 2023, Hellfeldt et al. 2023, Starke & Larsson 2024). På dessa implementeringsorter har man däremot ännu inte genomfört några effekttutvärderingar.

I Stockholm har polisen i samverkan med socialtjänsten och Kriminalvården utvecklat en egen samverkansmodell, Trefas, som innehåller flera av komponenterna från fokuserad avskräckning, exempelvis kartläggning av högriskindivider, utökad samverkan mellan socialtjänst, polis och kriminal-/frivård kring högriskindivider och stöd att lämna den kriminella världen. Trefas riktar dock främst in sig på kriminella individer, snarare än grupperingar, som löper hög risk att själva skjuta eller att skjutas. Trefas har dock en tydligare tidsram än till exempel gruppvåldsinterventionen eftersom bedömningar återkommande genomförs med två till tre-veckors-intervaller. Individer klassas till en av tre riskkategorier: 3, 2 eller 1, vilka representerar hög, medel eller låg risk att skjuta eller skjutas inom en två till tre-veckorsperiod. Samverkansparternas interventioner anpassas efter risknivå. Därmed drabbar inte sanktioner en hel gruppering, utan man följer mer traditionellt polisarbete med individfokus. Bakgrunden till att man i Stockholm valde ett annat arbetssätt än gruppvåldsintervention var att man där upplevde att det fanns en trend där de kriminella var mer rörliga mellan olika grupperingar/nätverk och att hierarki och social kontroll därför var försvagad, vilket vidare resulterade i att lojaliteter kunde skifta plötsligt (Stockholms stad & Polismyndigheten, 2021).

Andra skillnader mellan Trefas och gruppvåldsinterventionen är att man inom Trefas inte kommunicerar den direkta kopplingen mellan handling och konsekvens till högriskpersonerna och samverkan med lokal-/civilsamhället är inte lika direkt som i till exempel gruppvåldsinterventionen där representanter från civilsamhället direkt kommunicerar med de individer som driver det dödliga våldet via så kallade "call ins" (Stockholms stad & Polismyndigheten, 2021). "Pilotprojektet Trefas – förstärkt samverkan" startade i oktober 2019 i Järvaområdet som en reaktion på det ökade skjutvapenvåldet i området. Syftet med pilotprojektet var att minska det dödliga skjutvapenvåldet, och modellen utvecklades för att passa en målgrupp med svaga länkar till det lokala samhället, bristande långsiktiga mål och med svag tillhörighet till kriminella nätverk där lojala band var svaga (Brå 2019, Stockholm stad & Polisen 2021). En tidigare processutvärdering har genomförts av Trefas-implementeringen i Järva. Bland annat genomfördes djupintervjuer med nyckelpersoner från socialtjänsten, Kriminalvården och

Polismyndigheten. Representanterna från de tre myndigheterna uttryckte över lag en stark tilltro till Trefas-modellen och man menade att genom att arbeta enligt modellen har man förhindrat dödligt våld i Järva (Kvillemo et al., 2023). Effekterna av Trefas-modellen på skjutvapenvåldet i Järva har däremot inte utvärderats tidigare. Sedan pilotprojektet i Järva har samverkansmodellen även implementerats i lokalpolisområdena Globen, Farsta, Vällingby, Skärholmen (avser stadsdelsförvaltningarna Enskede-Årsta-Vantör, Skarpnäck, Farsta, Skärholmen, Hägersten-Älvsjö och Hässelby-Vällingby), men dessa implementeringar ligger inte i fokus för denna utvärdering.

Det primära syftet med denna effektutvärdering är att undersöka om skjutvapenvåldet minskat i Järvaområdet efter att Trefasprojektet inleddes. Studien syftar också till att undersöka om polisens riskbedömningar varit korrekta och i vilken omfattning individer som bedöms påverka lägesbilden i området stått för skjutvapenvåldet i Järva, antingen som misstänkta eller målsägare. Studien syftar även till att undersöka i vilken omfattning individer som kartlagts inom ramen för modellen varit brottsaktiva före, under och efter Trefas-projektets start. De vetenskapliga frågeställningarna är:

- Har antalet avlidna och skadade i skjutningar samt det totala antalet skjutningar minskat i Järvaområdet efter Trefasprojektets start?
- Hur ser trenden ut för det totala antalet skjutningar under perioden 2015 till 2023 i Järva jämfört med övriga polisregion Stockholm?
- Hur ser trenden ut för det totala antalet skjutningar i Järva innan (2015–2019) och efter Trefasprojektets start (2020–2023)?
- Har polisens riskbedömningar varit korrekta?
- I vilken omfattning har individer som bedöms påverka lägesbilden i Järvaområdet varit inblandade i skjutvapenvåldet antingen som misstänkta eller målsägare?

METOD

Trefas-modellen

Trefas är en arbetsmodell som är baserad på förstärkt samverkan mellan myndigheter och utgår från svensk förvaltningstradition. Befintlig lagstiftning styr vilken informationsdelning som är möjlig mellan samverkande myndigheter. Myndigheterna samarbetar sedan utifrån sina respektive uppdrag. Samtidigt finns det flera likheter med andra brottsbekämpande insatser, exempelvis sådana som främst är teoretiskt grundade i fokuserad avskräckning (Braga et al., 2018). Trefas-modellen innebär ett utökat samarbete mellan Polismyndigheten, socialtjänsten och Kriminalvården (främst frivården) runt de individer som bedöms driva det dödliga våldet i ett område. Kriminologisk litteratur har fastslagit att det är väldigt få individer som står för majoriteten av våldsbrottsligheten, vilket motiverar en fokusering på en begränsad grupp individer (Falk et al. 2014, NNSC 2015). Rent praktiskt utgår Trefas-modellen från polisens lägesbild där individer som bedöms löpa risk att utsätta någon för eller själv utsättas för dödligt våld identifieras. Individerna graderas sedan efter risknivåer där risknivå tre (3) indikerar att individen bedöms ha hög risk att utsättas eller utsätta någon annan för dödligt våld inom en två till treveckorsperiod. Nivå två (2) indikerar att individen inte bedöms utsättas eller

utsätta någon annan för dödligt våld inom en två till treveckorsperiod, nivå ett (1) att individen inte bedöms utsättas eller utsätta någon annan för dödligt våld det kommande året och nivå noll (0) att individen skrivits av från lägesbilden. Om en individ vill/är motiverad att lämna den kriminella miljön erbjuds den stödjande åtgärder, vilket kan vara avhopparverksamhet, behandlingsprogram i Kriminalvårdens regi, omlokalisering eller andra vård- och stödinsatser i socialtjänstens regi. En individ som fortsätter driva det dödliga skjutvapenvåldet möts med repressiva åtgärder, det kan vara att prioritera förundersökningar mot individen, användandet av hemliga tvångsmedel (till exempel telefonavlyssning eller kameraövervakning), utökad kontroll, geografiska begränsningar, olika föreskrifter från Kriminalvården eller omhändertagande enligt LVU (Lag med särskilda bestämmelser om vård av unga) för individer under 20 år (Stockholms stad & Polismyndigheten, 2021). En mer utförlig beskrivning av metoden finns i Trefas-modellens processutvärdering (Kvillemo et al., 2023). När repressiva åtgärder kompletteras med sociala insatser kan det ha en positiv inverkan på polisens legitimitet och att målgruppens uppfattning om ett rättvist rättssystem ökar (Braga & Kennedy 2020, Kennedy 2011), vilket vidare kan öka motivationen att förändras.

Data och statistisk metod

Skjutningar

Underlag för samtliga skjutningar i polisregion Stockholm från 2015-01-01 till 2023-10-17 rekvirerades från Polismyndigheten 2023-05-10 och 2023-10-23 (kompletterande underlag). Detta tidsspänn täcker både före och efter Trefas-modellens införande i Järva i oktober 2019. Data levererades i separata Excelfiler uppdelat på datum, plats, koordinat enligt Sweref¹ (nord och öst), döda, skadade och lokalpolisområde. I det fall en skjutning saknade skadade eller döda kategoriserades den som en skjutning utan närmare specifikation. I de fall en skjutning saknade platsangivelse (3 stycken år 2015) platskodades dessa skjutningar som 'Stockholm i övrigt'. Skjutningar aggregerades på kvartalsbasis på variablerna avlidna, skadade och skjutningar totalt. Varför data aggregerades på kvartalsbasis beror på att det trots allt är relativt få skjutningar i Järvaområdet, särskilt med dödlig utgång, och att aggregera på månadsbasis skulle skapa ett överflöd av nollor i data (vilket är något man vill undvika i analysen). Vidare har en skjutning med mer än en målsägare räknats som *en* skjutning. Perioden kvartal 1, 2015 till kvartal 4, 2019 fungerade som kontrollperiod och kvartal 1, 2020 till kvartal 3, 2023 fungerade som interventionsperiod. För att undersöka skillnader innan och efter införandet av Trefas i Järvaområdet jämfördes medelvärden eller medianer beroende på om data var normalfördelad eller inte. T-test användes för att testa om resultaten skilde sig statistiskt åt vid jämförelser av medelvärden, och den statistiska signifikansen testades med Wilcoxon rank-test vid jämförelser av medianer. För att jämföra utvecklingen av skjutningar över tid i Järva med övriga Stockholm indexerades skjutningarna per område med kvartal 1, 2015 som bas (index = 100) för båda områdena. Baserat på de indexerade skjutningarna beräknades tidstrender för områdena. Detta gjordes med en linjär regressionsmodell där trenden representerades av interaktionstermen område × tid.

¹ Sweref är Sveriges officiella referenssystem för koordinatbestämning och tillhandahålls av Lantmäteriet.

Regressionsmodellen mötte de antaganden som finns för linjära regressionsmodeller. Resultatet presenteras deskriptivt samt med estimat, p-värden och 95-procentiga konfidensintervall. Ett p-värde under 0,05 indikerar statistisk signifikans. Under studiens gång har Trefas implementerats i fler stadsdelar än Järva vilket innebär att kontrollområdet inte har förblivit orört från intervention. Dessa implementeringar har dock skett senare.

Lägesbilsbedömningar

Lägesbilsbedömningarna rekvirerades från Polismyndigheten. För att säkerställa individernas anonymitet pseudonymiserades deras identiteter. Lägesbilsbedömningen innehåller i övrigt start och slutdatum för varje bedömningsperiod, riskkategori (3, 2, 1 eller 0 vid utskrivning från lägesbilden), inskrivningsålder och anledning till utskrivning. Riskbedömningarna görs av Polismyndigheten med ett regelbundet intervall (2-3 veckor) med undantag för sommarperioden då tidigare bedömning gäller till efter sommaren (i regel två månader senare). För att kunna avgöra om en individ varit misstänkt för ett brott/varit målsägare under tiden de varit på lägesbilden skapades start och slutdatum utifrån de perioder de varit aktuella på lägesbilden. I det fall en individ varit aktuell på lägesbilden vid mer än ett tillfälle fick den flera start och slutdatum. En individ kan alltså ha flera perioder då den varit aktuell på lägesbilden, tiden mellan dessa perioder bedömdes individen inte vara aktuell på lägesbilden. För att utvärdera om en bedömningsperiod varit framgångsrik (period då individen varken sköt själv eller blev skjuten) räknades andelen sådana perioder fram genom att dividera antalet perioder med skjutningar med totala antalet perioder, andelen perioder utan skjutningar räknades sedan fram genom att subtrahera kvoten från 1 (1 - kvoten). Detta gjordes separat för bedömningsperioder med hög risk respektive medel eller låg risk.

Misstankar och målsägarskap

Utdrag från den så kallade DurTvå-databasen avseende alla brottsmisstankar och målsägarskap bland de individer som någon gång varit aktuella på lägesbilsbedömningen rekvirerades från Polismyndigheten. Data omfattar perioden 2018-01-08 till 2023-06-05. För att säkerställa individernas anonymitet pseudonymiserades deras identiteter med samma pseudoidentitet som för lägesbilsbedömningen. Datautdraget innehöll dessutom exakt brottsdatum, 'från och med' brottsdatum, 'till och med' brottsdatum, brottskod (enligt Brå:s klassificering av brott, version 11.1 (Brå, 2023)), löpnummer, lokalpolisområde (Järva eller inte Järva), polisområde (Stockholm nord, inte Stockholm nord) och polisregion (Stockholm, inte Stockholm). Ifall en misstanke saknade exakt brottsdatum användes 'från och med' brottsdatum (det datum då brottet påbörjades) som datum och om det saknades användes 'till och med' brottsdatum (det datum brottet avslutades) som datum. Misstankar/målsägarskap kopplade till specifika individer (flera individer kan vara misstänkta för samma brott) identifierades med hjälp av pseudoidentitet, löpnummer, brottskod och datum. För att kunna avgöra om en misstanke eller ett målsägarskap skedde under det att individen var aktuell på lägesbilsbedömningen skedde en sammanslagning av lägesbilsbedömningen och misstankeregistret utifrån pseudoidentitet. Därefter analyserades skillnader mellan

misstankedatum innan, under eller efter individen varit aktuell på lägesbilda-bedömningen. Om en individ varit aktuell på lägesbilda-bedömningen vid flera sammanhängande perioder med tydliga avslut (individen har skrivits av) klassades dessa mellanperioder som att den inte var aktuell på lägesbilda-bedömningen.

RESULTAT

Skjutningar i Järva

Under femårsperioden innan Trefasprojektets start (2015–2019) sköts det sammanlagt 108 gånger i Järvaområdet (kvartalsmedelvärde = 5,4), och efter Trefasprojektets start (från 2020 fram till kvartal 3 2023) sköts det 59 gånger (kvartalsmedelvärde = 3,9). Skillnaden var icke-signifikant ($p=0,15$). Vad gäller det dödliga skjutvapenvåldet, avled 17 individer (kvartalsmedian=1), respektive 16 individer (kvartalsmedian =1) innan respektive efter Trefasprojektets start, också denna skillnad var icke-signifikant ($p=1,0$). Rörande skadade i skjutningar, skadades 46 individer (kvartalsmedian =2) innan Trefasprojektets start och 18 individer (kvartalsmedian = 0) efter, även denna skillnad var icke-signifikant ($p=0,07$). Att medianskillnaden inte var statistiskt säkerställd avseende skadade i skjutningar, trots att kvartalsmedianerna skiljer sig åt, beror på att det förekom kvartal med många skadade i skjutningar även under tiden för Trefasprojektet. Tabell 1 och Tabell 2 visar jämförelser mellan före och efter det att Trefas infördes respektive mellan kalenderår för avlidna, skadade och totalt antal skjutningar i Järva.

Tabell 1. Avlidna, skadade och totalt antal skjutningar per kvartal, innan och efter Trefasprojektets start.

	Innan Trefas Median (IQR)	Efter Trefas Median (IQR)	Estimat [95% konfidensintervall]	p-värde
Avlidna	1 (1)	1 (1)	0 [-0,99,0,99]	1,0
Skadade	2 (2,25)	0 (2)	1 [0,2]	0,07
	Innan Trefas Medel (SD)	Efter Trefas Medel (SD)	Skillnad [95% konfidensintervall]	p-värde
Skjutningar totalt	5,4 (2,7)	3,9 (3,0)	1,5 [-0,6,3,5]	0,15

Not. IQR = interquartile range. SD = standardavvikelse.

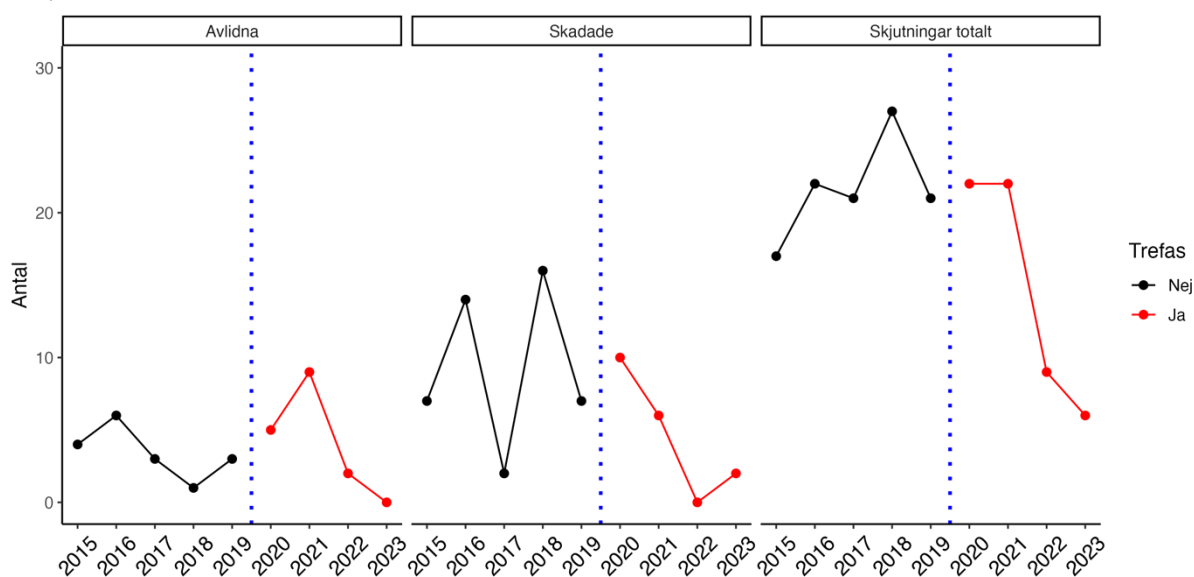
Tabell 2. Avlidna i skjutningar, skadade i skjutningar och totalt antal skjutningar i Järva årsvis. Blå linje markerar när Trefas-projektet startade och fet text markerar perioden efter Trefas-projektets start.

År	Avlidna	Skadade	Skjutningar totalt
2015	4	7	17
2016	6	14	22
2017	3	2	21
2018	1	16	27
2019	3	7	21
2020	5	10	22
2021	9	6	22
2022	2	0	9
2023*	0	2	6

* Till och med 2023-10-17

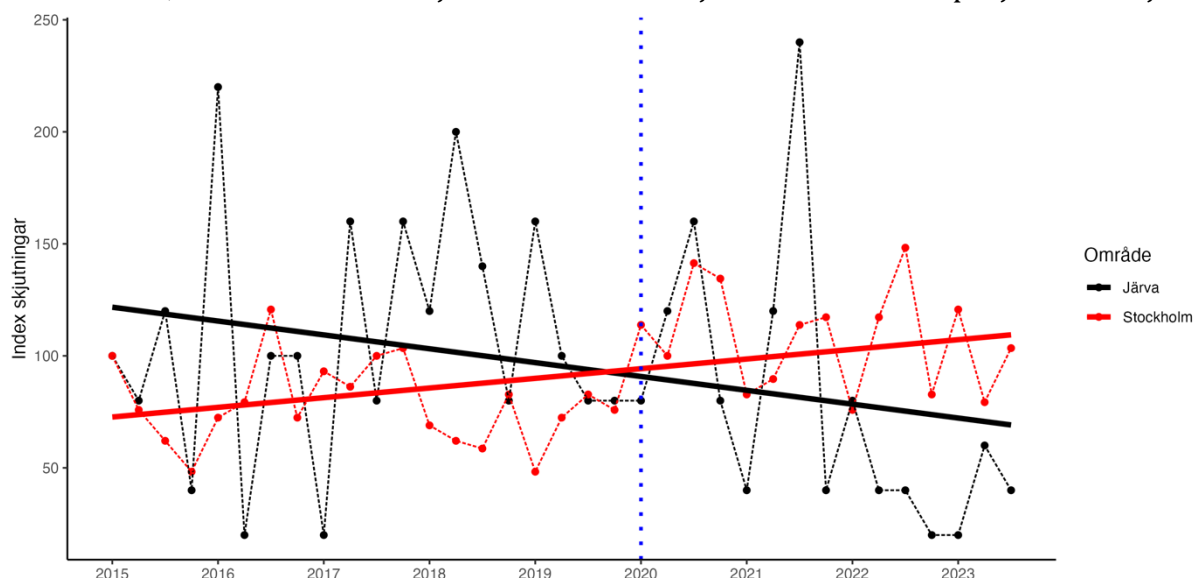
I Figur 1 kombineras denna information och illustrerar utvecklingen över tid för totala antalet skjutningar, antalet skadade i skjutningar och antalet döda i skjutningar. Resultaten som redovisas i Figur 1 och Tabell 2 visar att antalet avlidna i skjutningar under Trefasprojektets första två år låg på en hög nivå, där 2021 var det år med flest avlidna under hela tidsserien. Även det totala antalet skjutningar och antal skadade i skjutningar låg under 2020 och 2021 på samma nivå som innan Trefasprojektets start. Från och med 2022 har skjutningarna minskat markant och fram till 17 oktober 2023 har det skett 15 skjutningar i Järvaområdet varav två har haft dödlig utgång och två resulterat i personskador.

Figur 1. Avlidna i skjutningar, skadade i skjutningar och totalt antal skjutningar i Järva från 1 januari 2015 till 17 oktober 2023, årligen. Det blå strecket markerar Trefasprojektets början.



I jämförelse med övriga polisregion Stockholm uppvisar Järvaområdet en nedåtgående trend sett över tid (från kvartal 1, 2015 till kvartal 3, 2023) medan resterande Stockholm har uppvisat en uppåtgående trend, se Figur 2. Den uppåtgående trenden i Stockholm var inte statistiskt signifikant säkerställd (1,08, $p=0,14$) till skillnad från den nedåtgående trenden i Järva (-1,55, $p=0,04$). En trend på -1,55 betyder att de indexerade skjutningarna i snitt minskade med 1,55% per kvartal i Järva. Om man ser till Järva separat, var trenden innan Trefasprojektets inleddes svagt stigande och icke-signifikant (0,35, $p=0,77$) men efter Trefasprojektets start var trenden statistiskt signifikant nedåtgående (-3,92, $p=0,04$), se Tabell 3.

Figur 2. Indexerade skjutningar i Järva och i övriga polisregion Stockholm, kvartal 1, 2015 till kvartal 3, 2023 med trendlinjer. Streckad blå linje indikerar Trefasprojektets början.



Tabell 3. Tidstrender avseende skjutningar i Järva och övriga Stockholm, kvartalsvis data.

	Trend, [95% CI]	T-värde	P-värde
Järva, hela perioden	-1,55 [-2,98,-0,11]	-2,15	0,04
Stockholm, hela perioden	1,08 [-0,36,2,51]	1,50	0,14
Järva innan trefas	0,35 [-2,05,2,74]	0,29	0,77
Järva under trefas	-3,92 [-7,60,-0,23]	-2,12	0,04

Skjutningar bland personer på lägesbilsbedömningen i Järvaområdet

Från det att Trefasprojektet startade i oktober 2019 till och med 6 juni 2023 har 151 individer varit aktuella på lägesbilsbedömningen. Första individen identifierades på lägesbilden vecka 1, 2020. Individer har i snitt varit aktuella under 67,6 veckor ($SD=55,6$, $min=0$ och $max=179$). Medelåldern vid första bedömningen var 22,7 år ($SD=3,6$). De flesta har varit aktuella under en sammanhängande period, men 20 individer har aktualiserats två gånger och en individ som skrivits av och på vid fyra tillfällen. Av dessa 151 individer har 122 varit misstänkta för brott och 87 varit målsägare vid brott.

Det gjordes sammanlagt 3911 riskbedömningar (en riskbedömning är generellt aktuell under en period på 2 till 3 veckor) på 151 individer, i snitt 25,9 (SD=21,2) bedömningar per individ, 1634 bedömningsperioder klassades som hög risk, 2178 som medel eller låg risk och 99 var utskrivningsperioder (klassade som 0). Under perioder med hög risk (3) har åtta misstankar om mordförsök och 11 misstankar om mord riktats mot högriskindivider, vidare sköts fyra högriskindivider ihjäl och sju målsägarskap gällande mordförsök noterades i Järvaområdet. Det innebär att i 98,2% (1604 av 1634) av perioderna som klassades som hög risk, sköt eller sköts inte högriskindividen. Under perioder (2178 stycken) med medel eller låg risk (2 eller 1) riktades fem mordmisstankar mot dessa individer, utöver det sköts två individer ihjäl och två målsägarskap gällande mordförsök registrerades. Det innebär att i 99,6 % (2169 av 2178) av perioderna sköt eller sköts inte individen, se Tabell 4.

Tabell 4. Riskbedömningar och antal misstankar/målsägarskap för mord eller mordförsök (fall) för individer på lägesbilsbedömningen.

Riskbedömning	Antal perioder	Antal fall*	Perioder utan fall	Perioder med fall
Hög risk	1634	30	98,2%	1,8%
Medel/låg risk	2178	9	99,6%	0,4%

* fall innebär misstanke eller målsägarskap avseende mord eller mordförsök med skjutvapen i Järvaområdet.

Därtill har en individ varit misstänkt för mordförsök, två individer har skjutits till döds och en individ har blivit utsatt för mordförsök i Järvaområdet när de inte längre varit aktuella på lägesbilden. Sammantaget har individer på lägesbilsbedömningen varit misstänkta för sex unika skjutvapenmord samt varit målsägare vid sju skjutvapenmord i Järvaområdet sedan Trefasprojektets start. Under utvärderingsperioden januari 2020 till juni 2023 har det begåtts sammanlagt 16 skjutvapenmord i Järvaområdet. Det innebär att Trefasindivider varit misstänkta för 37,5% av skjutvapenmorden i Järvaområdet och varit målsägare vid 43,8% av dessa.

Individer på Järvaområdets lägesbild har inte bara varit misstänkta eller målsägare i Järvaområdet. Under tiden för Trefasprojektet i Järvaområdet har det riktats två skjutvapenmordmisstankar, 10 misstankar om mordförsök och registrerats sex målsägarskap gällande mordförsök med skjutvapen i ett annat lokalpolisområde samtidigt som de varit aktuella på lägesbilsbedömningen i Järvaområdet. Utöver det har fyra mordmisstankar, ett fullbordat mord och ett mordförsök registrerats i ett annat lokalpolisområde än Järva efter att de skrivits av från lägesbilsbedömningen i Järva. Sammanfattningsvis har 29 av de individer som någon gång varit aktuella på lägesbilsbedömningen i Järva varit misstänkta och/eller varit målsägare vid mord eller mordförsök efter Trefasprojektets start, alltså 19% av alla som någon gång varit aktuella på lägesbilsbedömningen i Järva.

DISKUSSION

Syftet med denna studie var att utvärdera om Trefas-modellen har minskat skjutvapenvåldet i Järvaområdet, i vilken omfattning polisens riskbedömningar varit korrekta och hur stor del av skjutvapenvåldet i Järvaområdet som individer på lägesbilsbedömningen i Järva stått för.

Även fast vi inte fann stöd för att vare sig antalet skjutningar, skadade i skjutningar eller döda i skjutningar minskat i Järvaområdet som ett resultat av Trefas har trenden varit nedåtgående; vid en jämförelse av siffrorna efter att projektet inleddes med den föregående femårsperioden syns att skjutningar, med eller utan dödsoffer, i Järvaområdet minskat sedan 2022. För att se om den positiva trenden håller i sig över tid och inte beror på naturliga fluktuationer i våldsbrottslighet behöver utvecklingen i Järvaområdet fortsatt följas. Samtidigt som Trefas skedde också andra interventioner som också kan ha del i utvecklingen i Järvaområdet. Operation Portia inleddes sommaren 2020 i Järva som en reaktion på den eskalerande gängkonflikten i Järvaområdet och pågick till 14 februari 2021, och pågick alltså parallellt med Trefas. Detta var en särskild insats för att försöka knäcka våldsspiralen i Järva och resulterade i ett flertal häktningar. Även om arbetet i Operation Portia gjordes i samma anda som Trefas går det inte att utesluta att Operation Portia åtminstone till viss del har påverkat utvecklingen i Järvaområdet genom att nyckelindivider häktades och därmed försvann från lägesbilden.

I jämförelse med resten av polisregion Stockholm, sett över hela perioden (2015–2023), har Järvaområdet haft en statistiskt säkerställd nedåtgående trend av skjutningar medan övriga Stockholm haft en svag icke signifikant uppåtgående trend. Även om det inte med säkerhet går att säga att Trefas-modellen varit effektiv för att minska skjutvapenvåldet i Järvaområdet visar resultaten att trenden för området är på nedåtgående. Resultatet återspeglas också i Stockholms stads trygghetsmätning, där 35 % av de boende i Järvaområdet under 2017 uppgav att de ville flytta på grund av otrygghet, brottslighet och ordningsstörningar men under 2023 var motsvarande siffra 20 % (Stockholms stad, 2023). Vidare ligger denna nedåtgående trend i linje med vad den tidigare processutvärderingen av Trefas-implementeringen i Järva visade, där nyckelpersoner uttryckte över lag en stark tilltro till Trefas-modellen och menade att arbetet troligen stävjat det dödliga våldet i Järva (Kvillemo et al., 2023). För att med större tillförlitlighet kunna hävda att Trefas haft en positiv effekt över tid är det viktigt att fortsätta utvärdera arbetsmodellen.

Vad gäller de individer som identifierats som drivande av skjutvapenvåldet i Järvaområdet och därför ingått på lägesbilsbedömningen i Järva visar denna effektutvärdering att polisens riskbedömningar på det stora hela varit korrekta. Under perioder med hög risk för skjutvapenvåld, sköt eller sköts individer på lägesbilden i 1,8 % av fallen och under perioder som bedömdes som låg risk i 0,4 % av fallen. Det talar för att polisens riskbedömningar varit korrekta, de med hög risk har varit mer representerade i skjutvapenvåldet än de med medel eller låg risk. Det går dock inte att uttala sig om riskbedömningarna minskat skjutvapenvåldet eftersom vi inte vet i vilken utsträckning

individerna skulle ha varit inblandade i skjutvapenvåldet i Järva om de inte hade riskbedömts och därigenom blivit föremål för de samverkande myndigheternas interventioner.

Vidare pekar resultatet från denna studie på att polisen bara delvis identifierat de individer som stått för det dödliga skjutvapenvåldet i Järvaområdet. Vid en majoritet (62,5 %) av skjutvapenmorden i Järvaområdet efter Trefasprojektets start har misstankar inte riktats mot individer som varit aktuella på lägesbilsbedömningen i Järva. Det kan dels bero på att vissa skjutningar med dödlig utgång saknar misstänkta, men även att misstankar riktats mot individer som inte var aktuella på lägesbilden i Järva. Vidare var 56,2 % av målsägarna inte heller aktuella på lägesbilsbedömningen i Järva. Detta indikerar att polisens underrättelseuppgifter i rätt stor utsträckning missat individer som, sett retrospektivt, borde ha ingått på lägesbilsbedömningen för Järvaområdet.

För en arbetsmodell som till stor del utgår från denna bedömning är det viktigt att identifiera hur just kartläggningen/identifieringen av individer till lägesbilden kan förbättras i framtiden. Av de individer som varit aktuella på lägesbilsbedömningen har 29 av dem (19 %) varit misstänkta eller målsägare vid skjutvapenmord eller mordförsök i Järvaområdet efter Trefasprojektets start. Det pekar på att en majoritet av dem som någon gång varit aktuella på lägesbilden inte varit inblandade i skjutvapenvåldet i Järva. Det i sig skulle kunna vara ett gott utfall, som visar att myndighetssamverkan direkt bidragit till att individer inte skjutit eller skjutits. En alternativ tolkning är att många av dessa individer egentligen inte löpte en hög risk för att skjuta eller skjutas och därmed inte borde varit föremål för interventioner från samverkansparternas sida till att börja med. - Eftersom det inte finns någon systematisk datainsamling av vilka interventioner individerna fått vid specifika tidpunkter går det inte att uttala sig om vad i Trefasmodellen som eventuellt varit hjälpsamt för att undvika att individen skjuter eller skjuts. Detta är en brist utvärderingsmässigt eftersom effekten av olika komponenter i strategin hade kunnat tydliggöras och även varit till hjälp i att utveckla och effektivisera arbetsmodellen. Därtill har det inte funnits en given jämförelsegrupp eller period under vilken individer riskklassades men inte var föremål för myndighetssamverkan. Som ett resultat av detta går det därför inte att uttala sig om hur effektiva riskbedömningarna varit för att minska det dödliga skjutvapenvåldet i Järvaområdet.

Det finns ett flertal begränsningar i denna studie. Dels saknas ett kontrollområde som haft en liknande utveckling över tid (baslinje) som Järvaområdet men där Trefas eller någon annan riktad intervention inte införts, således kanske utvecklingen sett likadan ut även utan intervention. Att om möjligt, genomföra en studie med ett kontrollområde hade varit önskvärt. En annan begränsning är att denna effektutvärdering initierades efter projektets start. Eftersom det inte fanns någon utvärderingsplan fick denna skapas *ad hoc* och anpassas till de data som fanns tillgängliga. Det går heller inte att bortse från dynamiken inom grupperingarna i den kriminella miljön som är i ständig förändring. Hastigt uppkomna konflikter kan göra att parallella insatser måste sättas in och detta faktum komplicerar en utvärdering när man ska isolera effekterna av specifika insatser såsom

Trefas-modellen. För att kunna utvärdera om Trefas-modellen är effektiv för att minska dödligt skjutvapenvåld rekommenderas framtida utvärderingar ta hänsyn till följande:

1. Tydligare beskriva arbetsmodellen för att underlätta identifiering av relevanta komponenter och för att möjliggöra replikering
2. Koppla in forskare i ett tidigt skede för att säkerställa att lämpligt underlag finns för en gedigen utvärdering, i enlighet med arbetsmodellens mål
3. Använda utvärderingsmetoder som kan uttala sig om kausalitet så som tidsserieanalys eller kvasi-experimentell design
4. Noga välja ut kontrollområden som liknar interventionsområde och där finns minskad risk för överspillningseffekter. Eftersom Trefas-modellen redan implementerats i stora delar av Stockholm behöver jämförbara områden i andra städer identifieras där ingen specifik insats mot skjutvapenvåld pågår. Vi är medvetna om att det kan vara svårt att identifiera sådana områden.
5. Jämföra större områden för att få mindre varians i data
6. Systematisk dokumentera vilka interventioner som ges och när
7. Följa upp interventionen över lång tid

Sammanfattningsvis visar denna effektutvärdering att även om det dödliga skjutvapenvåldet inte minskat sett över hela utvärderingsperioden, så har polisens bedömningar i stort varit korrekta och en positiv trend avseende skjutningar i Järvaområdet kan skönjas sedan 2022. Det är därför viktigt att fortsätta arbeta enligt samverkansmodellen för att se om den positiva trenden håller i sig över tid och inte beror på naturliga fluktuationer

REFERENSER

- Brå. (2023). *Konstaterade fall av dödligt våld 2022*. Retrieved February 12, 2024, from https://bra.se/download/18.6bb714d018722cf91a62572/1680099201251/Statistikrapport_D%C3%B6dligtv%C3%A5ld_2022.pdf
- Brå. (2019). *Skjutningar i kriminella miljöer - En intervjustudie: Vol. 2019:3*. www.nj.se/offentligapublikationer
- Brå. (2021). *Dödligt skjutvapenvåld i Sverige och andra europeiska länder. Brå rapport 2*. <https://bra.se/publikationer/arkiv/publikationer/2021-05-26-dodligt-skjutvapenvald-i-sverige-och-andra-europeiska-lander.html>
- Brå. (2023). *Klassificering av brott version 11.1*. www.bra.se
- Braga AA & Kennedy D (2021). *A framework for addressing violence and serious crime: Focused deterrence, legitimacy, and prevention* (Elements in Criminology). Cambridge: Cambridge University Press. <https://doi.org/10.1017/9781108938143>
- Braga AA & Weisburd D (2012). Systematic review of the effects of “pulling levers” focused deterrence strategies on crime. *Campbell Systematic Reviews* 6: 1-30. <https://doi:101002/CL2.70>.
- Braga, A. A., Weisburd, D., & Turchan, B. (2018). Focused Deterrence Strategies and Crime Control: An Updated Systematic Review and Meta-Analysis of the Empirical Evidence. *Criminology and Public Policy*, 17(1), 205–250. <https://doi.org/10.1111/1745-9133.12353>
- Falk Ö, Wallinius M, Lundström S, Frisell T, Anckarsäter H, Kerekes N (2014). The 1 % of the population accountable for 63 % of all violent crime convictions. *Soc Psychiatry Psychiatr Epidemiol* 49:559–571
- Gerell, M., P.-O. Hallin, I. K. Nilval and S. Westerdahl (2020). Att vända utvecklingen – från utsatta områden till trygghet och delaktighet (Reversing the trend - from vulnerable areas to safety and participation) (In Swedish). Malmö, MAPUS.
- Global Burden of Disease 2016 Injury Collaborators, Naghavi, M., Marczak, L. B., Kutz, M., Shackelford, K. A., Arora, M., Miller-Petrie, M., Aichour, M. T. E., Akseer, N., Al-Raddadi, R. M., Alam, K., Alghnam, S. A., Antonio, C. A. T., Aremu, O., Arora, A., Asadi-Lari, M., Assadi, R., Atey, T. M., Avila-Burgos, L., Awasthi, A., ... Murray, C. J. L. (2018). Global Mortality From Firearms, 1990-2016. *JAMA*, 320(8), 792–814. <https://doi.org/10.1001/jama.2018.10060>
- Gustafsson N-K, Feltmann K, Kvillemo P, Elgán T, Strandberg A, Wall H & Gripenberg J (2023). *En processutvärdering av Group Violence Intervention (GVI) i Huddinge, Järfälla/Upplands-Bro samt Uppsala*. Delrapport. STAD Forskningsrapport Nr. 80. Stockholm: Centrum för psykiatriforskning, KI.
- Hardiman ER, Jones LV, Cestone LM. Neighborhood Perceptions of Gun Violence and Safety: Findings from a Public Health-Social Work Intervention. *Soc Work Public Health*. 2019;34(6):492-504. doi: 10.1080/19371918.2019.1629144. Epub 2019 Jun 26. PMID: 31241006.
- Hellfeldt K, Olsson K, Frogner L & Strand S (2023). *Processutvärdering av GVI Örebro: en strategi för att minska och förebygga utvecklingen av grovt och dödligt våld kopplat till kriminella grupper*. Örebro: Institutionen för beteende-, social- och rättsvetenskap, Örebro universitet.
- Ivert A-K, Mellgren C & Nilsson J (2020). *Processutvärdering Sluta skjut*. FOU 2020:3. Malmö: Institutionen för kriminologi & Enheten för polisiärt arbete, Malmö Universitet. Ivert

- A-K & Mellgren C (2021). *Effektutvärdering av Sluta skjut*. FOU 2021:2. Malmö: Institutionen för kriminologi & Enheten för polisiärt arbete, Malmö Universitet.
- Ivert A-K & Mellgren C (2023). *Uppföljning av Sluta skjut, En strategi för att minska det grova våldet i Malmö*. Malmö: Institutionen för kriminologi & Enheten för polisiärt arbete, Malmö Universitet.
- Kennedy D. (2011). *Don't shoot: one man, a street fellowship, and the end of violence in inner-city America*. New York: Bloomsbury.
- Kvillemo, P., Wall, H., Feltmann, K., Gustafsson, N.-K., Elgán, T., & Gripenberg, J. (2023). *Processutvärdering av TREFAS-förstärkt samverkan*. STAD rapport nr 81. www.stad.org
- NNSC (2015). *Group Violence Intervention: An Implementation Guide*. National Network for Safe Communities (NNSC).
- Washington, D.C.: U.S. Department of Justice, Office of Community Oriented Policing Services
- Nilsson, I., & Nilsson Lundmark, L. (2022). *Utanförskap och unga och unga*. www.mucf.se
- SBU. (2023). *Psykosociala insatser för att förebygga och minska gängkriminalitet bland barn och unga vuxna*. <https://www.sbu.se>
- Starke M & Larsson A (2023). *Slutrapport. Processutvärdering av Group Violence Intervention (GVI) i Göteborg*. Göteborg: Institutionen för socialt arbete, Göteborgs universitet.
- Stockholms stad. *Trygghetsundersökning 2023*. Retrieved 2024-02-12 from <https://start.stockholm/globalassets/start/om-stockholms-stad/utredningar-statistik-och-fakta/undersokningar/trygghetsmatningen/jarva---trygghetsmatning-2023.pdf>
- Stockholms stad, & Polismyndigheten. (2021). *Trefas - förstärkt samverkan*. Arbetsmaterial.

Appendix. Brottsmisstankar riktade mot individer som varit aktuella på lägesbilsbedömningen i Järvaområdet, 2018-01-09 till 2023-06-05.

Tabell 5. Brottsmisstankar för upptäcktsbrott, under och efter det att individerna varit aktuella på lägesbilden i Järvaområdet.

Brottstyp	Innan	Under	Efter
Vapenbrott	47	49	20
Brott mot narkotikalagstiftningen	780	416	213
Bedrägeri/förskingring	195	13	12
Våld mot tjänsteman	81	40	33
Trafikbrott	150	144	15
Smuggling	0	3	0
Penningtvätt	38	47	36

Tabell 6. Brottsmisstankar avseende anmälda brott där en målsägare som inte är staten anmält brottet, innan, under och efter det att individerna varit aktuella på lägesbilden i Järvaområdet.

Brottstyp	Innan	Under	Efter
Misshandel	49	21	31
Rån	32	2	4
Allmänfarliga brott	1	5	2