



Studentanpassad utbildning i ansvarsfull alkoholservering

**En utvärdering gjord på Stockholms universitets studentpub
bar under hösten 2009**

**Tobias Elgán, Elmira Köhlström, Håkan Leifman &
Håkan Källmén**

RAPPORT NR 47

STADs rapportserie, 2012
Rapport nummer 47
ISSN: 1654-7497
ISBN: 978-91-85997-16-9

www.stad.org

Rapporten kan beställas från: tobias.elgan@sll.se eller hakan.kallmen@sll.se

FÖRORD

STAD (STockholm förebygger Alkohol- och Drogproblem) startade som ett tioårigt projekt med uppdraget att identifiera, tillämpa och utvärdera lovande metoder för prevention inom alkohol- och narkotikaområdet. Projektet startades 1995 efter en översyn av missbruksvården i Stockholms län, där Landstinget och Stockholms kommun gemensamt beslöt att göra en mer långsiktig satsning på metodutveckling. Sedan 2010 är STAD en enhet inom Centrum för psykiatriforskning Stockholm.

STADs arbete kännetecknas av ett tätt samspel mellan praktik och forskning där kunskaperna från utvärderingar omsätts till praktik och de praktiska metoderna utsätts för kritisk och konstruktiv granskning. Kunskapen om vad som kännetecknar effektiva preventiva metoder har också ökat under de senaste tio åren. Det finns dock fortfarande ett stort behov av att utveckla och testa nya samhällsbaserade preventiva metoder, dels genom det aktionsinriktade arbetssätt som i stor utsträckning kännetecknat STAD, dels genom att studera hur metoder fungerar när de verkar i den vardag de är avsedda för.

I en serie rapporter redovisas resultat och erfarenheter från det arbete STAD bedriver. I denna rapport redovisas en utvärdering som gjorts av en studentanpassad metod i ansvarsfull alkoholservering (en s.k. studentanpassad STAD-utbildning). Utvecklingen av denna metod påbörjades under 2008 med finansiering från Länsstyrelsen i Stockholm, Forskningsrådet för Arbetsliv och Socialvetenskap (FAS) samt Statens folkhälsoinstitut. Metoden implementerades och utvärderades därefter på olika studentpubar på Stockholms universitet. Metoden har numera spridits till andra lärosäten inom Stockholms län.

INNEHÅLLSFÖRTECKNING

FÖRORD	3
INNEHÅLLSFÖRTECKNING	4
SAMMANFATTNING	5
INLEDNING.....	6
Utvärderingens syfte	7
METOD	8
Urval av studentpubar.....	8
Personal, arbetsvillkor och tider	8
Mätinstrument	9
Mätningens genomförande.....	9
Statistisk bearbetning.....	9
RESULTAT	10
Serveringspersonal på studentpubar	10
Gäster på studentpubarna	13
Analys av både personal och gästdata	15
DISKUSSION	16
Slutsats	18
REFERENSER	18

SAMMANFATTNING

Bakgrund: Unga vuxna, här definierade som 18-25-åringar, utgör en riskgrupp avseende alkoholkonsumtion och eftersom en stor andel av dessa studerar på högskola och universitet är det lämpligt att bedriva alkoholförebyggande arbete i denna miljö. STAD har sedan tidigare utvecklat en utbildning som uppvisat goda resultat och baseras på metoden "Ansvarsfull alkoholservering" (AAS) med ursprung från USA. Tillsammans med studentföreningar och studenthälsan påbörjade STAD år 2008 ett arbete med att utveckla en studentanpassad s.k. STAD-utbildning som syftar till att minska servering till berusade gäster på studentpubar.

Syfte: Föreliggande studie genomfördes med det ursprungliga syftet att i en longitudinell studiedesign utvärdera om gästerna på de pubar vars personal genomgått en studentanpassad STAD-utbildning hade en lägre blodalkoholkoncentration jämfört med pubar där personalen inte utbildats. Här ingick också att utvärdera om den utbildade personalen kände sig säkrare i sin roll som serveringspersonal samt om utbildning resulterade i ett förbättrat arbete med policydokument och handlingsplaner.

Eftersom det inte var möjligt att praktiskt genomföra en longitudinell design som krävs för en s.k. "effektstudie" kom det övergripande syftet att ändras till att med en tvärsnittsdesign undersöka om andelen STAD-utbildad serveringspersonal samvarierar med gästernas berusningsnivåer och personalens beteende relaterat till alkoholservering och policyarbete.

Metod: Studien omfattade åtta av Stockholms universitets studentpubar, vars personal i olika omfattning fått STAD-utbildning. Data samlades in på vardagskvällar genom att pubpersonal (N=54) fick svara på en enkät, samt att gäster (N=608) intervjuades och fick blåsa i en alkoholmätare för att mäta berusningsgrad. Sambandsanalyser genomfördes med Spearmans rangkorrelation och bakgrundsfaktorer kontrollerades med regressionsanalyser.

Resultat: Resultatet visade att oberoende av STAD-utbildning kände studenterna sig mycket säkra i sin roll som serveringspersonal och tyckte att de kunde agera korrekt vid servering av alkohol. Det visades även att studenter som utbildats i högre grad kände till att puben de serverade på hade en alkoholpolicy och att denna reviderats efter utbildningen. Överlag var de uppmätta blodalkoholnivåerna låga till måttliga (medelvärde för samtliga pubar 0,60 ‰). Det framkom att gästerna hade en högre berusningsgrad på pubar där personalen kände sig mindre säkra på att agera vid stökigt beteende. På pubar med en högre andel STAD-utbildad personal och där personalen rapporterade att det finns en alkoholpolicy var blodalkoholnivån bland gästerna högre. Detta samband tyder på att pubar som generellt har gäster med en högre grad av berusning har nått längre i sitt alkoholförebyggande arbete.

Slutsats: Resultaten tyder på att den studentanpassade STAD-utbildningen har en viss positiv effekt hos pubpersonalen då denna medför en ökad kännedom om en alkoholpolicy och att denna policy reviderats efter utbildningen.

INLEDNING

Alkoholkonsumtionen bland unga vuxna har rapporterats vara högre än för andra åldersgrupper. Exempelvis har ca 49 % av 21-25 åringar en riskabel alkoholkonsumtion med en högre grad av berusningsdrickande jämfört med övriga åldersgrupper (H.K. opublicerade resultat). Eftersom omkring 45 % av alla ungdomar under 25 år påbörjar studier, och 30 % av alla 19-25 åringar är helårsstuderande på högskole- och universitetsnivå (Högskoleverket 2009), finns det skäl att undersöka vad som påverkar studenters konsumtion av alkohol och om möjligt försöka förhindra överkonsumtion i denna miljö. I en rad amerikanska studier har Clapp och medarbetare undersökt vilka miljö- respektive personfaktorer som är associerade till studenters alkoholkonsumtion (Clapp 2000, 2003, 2006a,b, 2008, 2009). Exempelvis gjordes en rad olika besök på studentpubar och privata studentfester. Resultaten visade att den genomsnittliga studenten drack mer alkohol under en festkväll om det även fanns tillgänglighet till illegala droger på festen, om det förekom olika utmaningar i syfte att överkonsumera (s.k. "drinking games") och om studenternas avsikt var att bli överberusade. En miljöfaktor som var associerad med en större alkoholkonsumtion var om det fanns många berusade i närheten medan tillgängligheten till mat och dans var associerad med en mindre alkoholkonsumtion under en given fest. Det har även visats att studenter dricker mindre alkohol om syftet är att socialisera med vänner på en pub, till skillnad från om avsikten är att dricka sig berusad i mindre gäng på en privat fest.

Det kan antas att de som har en riskfylld alkoholkonsumtion i högre grad än andra fortsätter att dricka alkohol även efter att de uppnått tröskelnivån för berusning. Därför finns skäl att begränsa serveringen av alkohol till berusade personer. En metod som har utvecklats i USA, där det främsta syftet är att förhindra att berusade kroggäster kör bil hem, är den s.k. "Ansvarsfull alkoholservice" (AAS). Metoden innebär att träna serveringspersonal att inte servera till alltför berusade personer (Mosher 1983) och inriktar sig på begränsning av kroggästernas tillgänglighet till alkohol snarare än att påverka deras efterfrågan. Metoden har tidigare testats i en rad studier (Geller 1987; Howard-Pitney 1991; Mosher 1983; Saltz 1987) med blandat resultat. Exempelvis har det visats (Gliksman 1993; McKnight 1991) att serveringspersonal som fått utbildning i AAS dels försöker övertyga berusade gäster att inte dricka mer men även att de serverar dem mindre.

I Sverige har metoden kommit att betona upprättandet av en alkoholpolicy och en handlingsplan för att begränsa servering till underåriga och till märkbart berusade personer. I Stockholm har STAD prövat metoden och den utvärderades därefter i en serie mätningar där skådespelare som agerade berusade användes för att mäta frekvensen av servering till överberusade gäster. Vid baslinjemätningen som genomfördes 1996 nekades "berusade" skådespelare alkoholservice i 5 % av fallen. Personal från ett antal försökskrogar utbildades därefter enligt AAS-metoden och vid en uppföljande mätning 1999 var motsvarande siffra 55 %, vilken är en signifikant minskning av överserveringen (Wallin 2002). Vid en andra uppföljning, som genomfördes 2001, nekades "berusade" skådespelare alkoholservice i 70 % av fallen vilket skiljer sig signifikant från de båda tidigare mätningarna (Wallin 2005). Resultat från en nyligen gjord mätning indikerar att denna effekt har bevarats då motsvarande siffra 2011 uppmättes till 65 % (H.L. opublicerade resultat). Till skillnad från den första uppföljande mätningen, var överserveringen dessutom signifikant högre (60 %) bland restauranger i norra delen av Stockholm utan utbildad personal jämfört med restauranger med utbildad per-

sonal i samma stadsdel (28 %). Resultaten har tolkats som att utbildningen har bidragit till en minskning av överservering över tid, men några klara slutsatser avseende kausalitet kan dock inte göras p.g.a. studiedesignen.

Eftersom sambandet mellan alkoholkonsumtion och våldsbrottslighet är etablerat (Bushman 1990) är det rimligt att anta att en minskad servering till överberusade personer även minskar brottsligheten runt utskänkningsställena. Frekvensen av våldsbrottslighet i anslutning till restauranger kan därför fungera som en indikation om vilka effekter en AAS-metod har. En studie genomfördes därför av Wallin och medarbetare (Wallin 2003) där den observerade våldsbrottsligheten i områden kring restauranger med AAS-utbildad personal jämfördes med den förväntade enligt en prognos från ARIMA-modellering. Under vissa antaganden om effekten av AAS-utbildningen kunde det visas att antalet anmälda våldsbrott i området var 29 % lägre än förväntat och resultaten indikerar därför att utbildningen medför en minskning av våldsbrottsligheten.

Forskare vid Lunds universitet har prövat en intervention på studentpubar som utöver vissa AAS-moment, huvudsakligen består av att utbilda serveringspersonal i att förstärka positiva och motverka negativa egenskaper av alkoholkonsumtion (Johnsson 2003, 2009). Effekter av interventionen utvärderades genom att jämföra interventions- med kontrollpubar avseende förändringar både i gästernas berusningsnivåer och i atmosfären på studentpubarna. Resultaten visade på positiva effekter efter en månad som dock inte kvarstod efter fem månader (Johnsson 2009).

Med anledning av resultaten ovan påbörjade STAD under hösten 2008 ett arbete med olika studentföreningar och studenthälsan på olika högskolor och universitet i Stockholm i syfte att utveckla en studentanpassad utbildning i AAS (en s.k. studentanpassad STAD-utbildning). Det övergripande målet med arbetet var att det skulle bli större enhetlighet i utbildningen för studenter. Dessutom skulle studentpubar och andra stora föreningar på högskolor och universitet i Stockholm motiveras att arbeta med både policyutveckling och utbildning för serveringsansvariga och serveringspersonal. Syftet med den studentanpassade STAD-utbildningen är att ge studenterna kunskap om hur serveringspersonal kan medverka till en ansvarsfull försäljning och hantering av alkohol. Häri ingår att tydliggöra pubens skyldigheter och rättigheter gentemot alkohollagen och även medvetandegöra serveringspersonalens ansvar att följa alkohollagen. Dessutom syftar utbildningen till att ge kunskap om hur man hanterar kompisrelationer och konflikter vid servering av alkohol, att stärka studenter som arbetar på pubar i sin roll som serveringspersonal och lära dem medicinska effekter av alkohol. Förhoppningen är att den ökade medvetenheten och kunskapen som utbildningen ger leder till en lägre grad av överservering och en lägre berusningsgrad hos gästerna.

Under arbetets gång bestämdes att projektets första år skulle fokuseras på Stockholms universitet och Handelshögskolan i Stockholm, vilket grundades på det intresse som fanns från dessa två lärosäten. I ett senare skede var planen att sprida metoden till andra högskolor och universitet i Stockholms län.

Utvärderingens syfte

Det övergripande syftet med studien var att med en longitudinell studiedesign genomföra en effektutvärdering för att mäta om berusningsgraden bland gästerna på de pubar vars personal genomgått en studentanpassad STAD-utbildning var lägre jämfört med pubar där perso-

nalen inte utbildats. Utvärderingen omfattade också att mäta huruvida STAD-utbildningen resulterade i att personalen kände sig säkrare i sin roll som serveringspersonal samt om det blev ett förbättrat arbete med policydokument och handlingsplaner.

Eftersom det inte var möjligt att praktiskt genomföra en longitudinell design omfattade studien istället en tvärsnittsdesign och det övergripande syftet ändrades till att undersöka om andelen STAD-utbildad serveringspersonal samvarierar med gästernas berusningsnivåer och personalens beteende relaterat till alkoholservice och policyarbete.

METOD

Utvärderingen och analyser av data från denna studie har erhållit etiskt godkännande av den regionala etikprövningsnämnden i Stockholm (diarienummer: 2010/726-31/2).

Urval av studentpubar

När projektet startade under hösten 2008 var det främst studenter från Stockholms universitet och Handelshögskolan i Stockholm som visade intresse för att delta i utvecklingen av den studentanpassade STAD-utbildningen. Därför blev det naturligt att dessa två högskolor även skulle medverka i studien. Under våren 2009 genomfördes en kartläggning för att undersöka vilka föreningar och kårer som hade pubkvällar, vilka datum de planerade att ha pubkvällarna och vilka som var serveringsansvariga/klubbmästare på de olika ställena. Det framkom då att Handelshögskolan inte kunde delta i studien eftersom det inte fanns några pubkvällar inplanerade under den tid studien skulle pågå. Vidare framgick att de allra flesta studentpubarna hade någon form av skriftlig alkoholpolicy.

Det beslutades att mätningarna skulle genomföras på studentpubar som tillhörde fakultetsföreningar och kårer då dessa riktar sig främst till de studenter som läser vid respektive fakultet. Dessa verksamheter erbjuder pubtillfällen under vardagskvällar och fungerar som nationerna i Uppsala med skillnaden att studenterna här inte delas in efter landskap utan efter vad man läser för ämne. Slutligen ingick åtta studentpubar i studien och av sekretesskäl har vi valt att inte namnge dessa.

Vidare skulle mätningarna ske på vardagskvällar och i tre omgångar under september, oktober och december 2009. Mätningar skulle således ske vid tre tillfällen på respektive studentpub. Under hösten 2009 planerades också att två utbildningstillfällen skulle erbjudas (utöver en pilotutbildning) till de föreningar som deltog i studien. Vid utbildningstillfällena i september deltog totalt 49 studenter från alla åtta föreningarna och i november deltog 24 studenter från sju föreningar. Pilotutbildningen hölls i mars 2009 och då deltog totalt 60 studenter från både Stockholms universitet och Handelshögskolan.

Samtliga åtta föreningar/kårer informerades om att personal från STAD skulle besöka dem tre gånger under hösten 2009 och genomföra mätningar bland gästerna och att serveringspersonalen samtidigt skulle fylla i en enkät. Denna information fick föreningarna/kårer i slutet av våren 2009 och det godtogs av samtliga studentpubar.

Personal, arbetsvillkor och tider

Personalgruppen bestod dels av projektledaren (E.K.) från STAD och elva unga vuxna som fick timersättning för sitt arbete. Personalen grupperades i arbetsgrupper/team om tre per-

soner vardera och varje team hade en ansvarig person som plockade ihop den utrustning som behövdes för att genomföra arbetet. Det bestämdes också att mätningarna skulle ske mellan klockan 20:00 till 01:00 vid varje mättillfälle.

Mätinstrument

Två enkäter utvecklades, dels en som var avsedd till gästerna och dels en avsedd till serveringspersonalen. Enkäten till gästerna var utformad som en intervjuguide med frågor om bl.a. ålder och hur mycket alkohol gästerna hade druckit före respektive under pubkvällen. Frågor ställdes också om gästernas alkoholkonsumtion i form av AUDIT-C (Bush 1998). Slutligen uppmättes gästernas blodalkoholkoncentrationer med nykalibrerade alkoholmätare av typen Lion Alcolmeter SD-400 (Palmenco, Nacka), som rekommenderas av polisen och har uppvisat hög validitet (Andersson 1994). Detta instrument mäter koncentrationen av alkohol i utandningsluften i milligram per liter utandningsluft, men omvandlas direkt av instrumentet till motsvarande estimerad alkoholkoncentration i blodet (BAC) som mäts i promille (‰) av blodvolymen. Enkäten till serveringspersonalen var ett självskattningsformulär som fylldes i under pubkvällen. Frågorna till personalen handlade bl.a. om deras roll som serveringspersonal och huruvida de kände till om studentpuben hade en skriftlig alkoholpolicy och handlingsplan. Samtliga studentpubar uppgav initialt att de hade en alkoholpolicy men den var till olika grad förankrad bland serveringspersonalen.

Mätningens genomförande

All personal som ingick i teamen fick information om kvällens mätning och instruerades om arbetsrutiner, omfattande till exempel tillvägagångssätt för rekryteringen av gäster som skulle ge utandningsprov och proceduren för utandningsprovet. Samtlig STAD-personal bar en jacka med en STAD-logotype på ryggen och bröstet. När teamen kom till respektive studentpub kontaktades den serveringsansvarige/klubbmästaren på puben för att presentera STAD-teamet, berätta om studien och mätningen samt för att få hjälp med att ordna vatten för att användas till att skölja deltagarnas munnar innan utandningstestet. Enkäten som studentpubspersonalen skulle fylla i delades också ut.

Teamet placerade sig därefter i anslutning till pubens entré och beroende på lokalens utseende och rådande väderförhållanden stod teamet antingen utanför eller innanför entrén. Arbetsordningen i teamen fördelades så att en person intervjuade gästerna enligt gästenkäten och antecknade svaren medan en annan utförde utandningsproven och en tredje erbjöd vatten för munsköljning. Den ansvariga personen i respektive team noterade olika händelser som inträffade under arbetspassen i en loggbok som vidarebefordrades till projektledaren nästa dag via e-post.

Urvalet av studenter för blåsningen var ett tillgänglighetsurval där en i teamet frågade den första gästen som passerade om denna ville delta i en undersökning. De flesta deltagare cirkulerade ut och in på puben i olika ärenden och var alltså inte på väg till eller från puben. Vi informerade därefter kort om studien och dess syfte varpå mätningen genomfördes. När mätningen för en deltagare närmade sig slutet påbörjades rekrytering av en ny gäst.

Statistisk bearbetning

Eftersom det gjordes tre olika mätningar på fem av studentpubarna, två mätningar på två pubar och en mätning på en av pubarna gjordes totalt 20 mätningar. Då gästerna sannolikt

till stor del var olika varje gång betraktades mätningarna av gästerna som oberoende mätningar trots att de gjordes på samma pub. Serveringspersonalen var till stor del identisk varför bara den första mätningen (N=54) användes. För att kunna utvärdera huruvida STAD-utbildad personal har betydelse för gästernas svar på frågor kring bl.a. alkoholkonsumtion och berusning krävdes att data för gästerna och personalen aggregerades upp på studentpubsnivå. Detta innebär att de genomsnittliga värdena för personalens och gästernas svar på respektive pub ligger till grund för analyserna. Svaren för varje pub delades därför in i en fil för varje omgång (1:a, 2:a och 3:e omgången) varpå dessa tre sammanfogades till en enda. Totalt var det 20 pubar/mättillfällen. Sambandsanalyserna gjordes med Pearsons χ^2 -test och Spearmans rangkorrelation (rho) som är en icke-parametrisk motsvarighet till en produktmoment korrelation, där det är brukligt att betrakta korrelationer mellan 0,10-0,29 som svaga, 0,30-0,49 som måttliga och 0,50 eller mer som starka samband (Cohen 1988). För att kontrollera för eventuella bakomliggande faktorer gjordes även en linjär regressionsanalys.

RESULTAT

I stort sätt gick samtliga mätningar väldigt bra att genomföra. Stämningen var god på studentpubarna och gästerna var intresserade av att delta och ställde många frågor kring studien och dess syfte. En bidragande orsak till intresset var att många ville göra utandningstestet. I ganska stor utsträckning blev det därför en självrekrytering till studien och totalt deltog 608 gäster i undersökningen fördelat på de tjugo mättillfällena.

Serveringspersonal på studentpubar

Vid varje mättillfälle besvarade samtliga ur personalen enkäten. Totalt insamlades 129 stycken enkäter varav 54 vid det första mätningen, 40 vid andra och 35 vid tredje. Det var inga signifikanta skillnader i medelålder mellan män och kvinnor ($p>0,05$) bland personalen (Tabell 1). I Tabell 2 redovisas serveringspersonalens svar på frågor om policy och

Tabell 1. Köns- och åldersfördelning bland personal på studentpubar (N=54)

	Antal (andel %)	Medelålder (SD)
Män	29 (53,7)	22,9 (3,3)
Kvinnor	25 (46,3)	21,6 (2,8)

handlingsplan. Värt att notera är att cirka en fjärdedel av personalen (14 stycken) hade deltagit i en STAD- utbildning redan vid den första mätningen, varav åtta stycken hade deltagit i den studentanpassade pilotutbildningen, tre i den reguljära och slutligen tre i båda utbildningarna. Dessa totalt 14 studenter benämns härnäst som STAD-utbildade oberoende av vilken version de utbildats i. Vad gäller kännedom om en skriftlig alkoholpolicy rapporterade nästan hälften att det finns en sådan tillgänglig på puben där de arbetar (eller att de håller på att ta fram en), emedan drygt en av tio rapporterade att det inte finns en befintlig policy och drygt en tredjedel hade ingen vetskap om en sådan.

Tabell 2. Utfall relaterade till policyarbete på studentpubarna (N=54)

Fråga och svarsalternativ	% (N)
Har du gått STAD-utbildning?	
Ja	25,9 (14)
Nej	74,1 (40)
Finns det en skriftlig alkoholpolicy?	
Ja/tar fram en	49,0 (24)
Nej	14,3 (7)
Vet ej	36,7 (18)
Finns det en skriftlig handlingsplan?	
Ja/tar fram en	42,9 (21)
Nej	18,4 (9)
Vet ej	38,8 (19)
Har ni diskuterat kring policyn efter utbildningen?	
Ja	81,8 (9)
Nej	18,2 (2)
Har ni reviderat er policy efter utbildningen?	
Ja	26,5 (9)
Nej	20,6 (7)
Vet ej	52,9 (18)
Har ni reviderat er handlingsplan efter utbildningen?	
Ja	22,6 (7)
Nej	22,6 (7)
Vet ej	54,8 (17)

I Tabell 3 framkommer att den övervägande majoriteten av personalen bl.a. känner sig säkra i sin roll som serveringspersonal, att de kan agera om det är stökigt på puben och att de är medvetna om sitt personliga ansvar, samt att de vågar fråga efter legitimation och kan neka alkohol till berusade gäster. Det framgår också att studenthälsan sällan kontaktas i frågor rörande alkohol- eller narkotikaärenden. Totalt var det 14 stycken som har deltagit på en STAD-utbildning och av dessa rapporterade 8 (57,1 %) att det finns en handlingsplan på puben medan 6 rapporterade att det inte finns eller att de inte känner till om en sådan. Motsvarande siffra för de som inte deltagit på en STAD-utbildning var 13 av totalt 35 stycken (37,1 %, $\chi^2 = 1,63$, $p=0,21$). Till skillnad från en befintlig handlingsplan var det en signifikant skillnad mellan utbildad och icke utbildad personal vad gäller rapportering av en befintlig alkoholpolicy. Av de 14 utbildade var det 10 (71,4%) som rapporterade att de kände till en befintlig alkoholpolicy medan motsvarande siffra för de som ej deltagit på utbildningen var 14 av 35 (40,0 %, $\chi^2 = 3,95$, $p=0,047$). Inga andra signifikanta skillnader rapporterades mellan utbildad och icke utbildad personal.

För att undersöka samband mellan olika faktorer genomfördes korrelationsanalyser (Tabell 4) där variabler inkluderades som inte var alltför snedfördelade, d.v.s., frekvensen för ett av svarsalternativen var inte är mer än 80 % enligt Tabell 2 och 3. Resultaten visar att det finns ett svagt till måttligt samband mellan deltagande i en STAD-utbildning och rapportering av

Tabell 3. Utfall relaterade till känslor och beteenden vid servering (N=54)

Fråga eller påstående och svarsalternativ	% (N)
Hur säker känner du dig i din roll som serveringspersonal?	
Mycket säker eller säker	88,9 (48)
Varken eller	5,6 (3)
Osäker eller mycket osäker	5,6 (3)
Hur säker känner du dig att agera om det är stökigt?	
Mycket säker eller säker	72,2 (39)
Varken eller	20,4 (11)
Osäker eller mycket osäker	7,4 (4)
Är du och dina kolleger överens om var gränsen går för en acceptabel berusningsnivå?	
Ja	92,3 (48)
Nej	5,6 (3)
Vet ej	1,9 (1)
Jag känner mig säker på att bedöma gästernas berusningsgrad	
Instämmer helt	48,1 (26)
Instämmer delvis eller lite	50,0 (27)
Instämmer inte alls eller vet ej	1,9 (1)
Jag är medveten om mitt personliga ansvar vid servering	
Instämmer helt	88,9 (48)
Instämmer delvis eller lite	9,3 (5)
Instämmer inte alls eller vet ej	1,9 (1)
Jag vågar fråga gäster om legitimation	
Instämmer helt	83,3 (45)
Instämmer delvis eller lite	9,3 (5)
Instämmer inte alls eller vet ej	7,4 (4)
Jag kan neka alkohol till berusade studiekamrater	
Instämmer helt	92,5 (50)
Instämmer delvis eller lite	7,4 (4)
Instämmer inte alls eller vet ej	0
Jag kan neka alkohol till gamla klubbmästare	
Instämmer helt	84,9 (45)
Instämmer delvis eller lite	15,1 (8)
Instämmer inte alls eller vet ej	0
Jag anser att polissamarbetet är bra	
Instämmer helt	55,6 (30)
Instämmer delvis eller lite	3,7 (2)
Instämmer inte alls eller vet ej	40,7 (22)
Har du någonsin kontaktat studenthälsan?	
Ja	3,7 (2)
Nej	96,3 (52)
Vet ej	0
Har din kår någonsin kontaktat studenthälsan?	
Ja	17,4 (8)
Nej	32,6 (15)
Vet ej	50,0 (23)

förekomst av en skriftlig alkoholpolicy samt om denna alkoholpolicy har reviderats efter utbildningen; de som har deltagit på STAD-utbildningen arbetade på pubar där det enligt personalen i högre grad fanns en alkoholpolicy och att denna har reviderats efter utbildningen. Övriga samband till STAD-utbildning är svaga. Ett svagt samband på gränsen till måttligt (Spearman's rho= -0,28) fanns också mellan kännedom om en alkoholpolicy och att man bättre kan bedöma berusningsnivån hos gästerna.

Tabell 4. Korrelationer (Spearman's rho) med förekomst av STAD-utbildning bland serveringspersonal

Variabel	Spearman's rho
Ålder	0,07
Kön	0,13
Förekomst av skriftlig alkoholpolicy	0,28
Reviderad alkoholpolicy efter utbildning	0,30
Förekomst av skriftlig handlingsplan	0,18
Reviderat handlingsplan efter utbildning	0,08
Kan bedöma gästernas berusningsgrad	-0,12
Säker att agera vid stökighet	0,00
Anser att polissamarbetet är bra	0,00

Gäster på studentpubarna

Totalt insamlades 608 stycken utandningstest samt enkäter, varav 276 vid första mätomgången, 204 vid andra och 128 vid den tredje omgången. Det var 240 kvinnor (39,5 %) mellan 18 och 32 år där medelåldern (standardavvikelsen, SD) var 22,4 (2,5) år och 368 män mellan 18 och 50 år där medelåldern var 23,5 (3,7) år. Insamlad data vid första mätomgång-

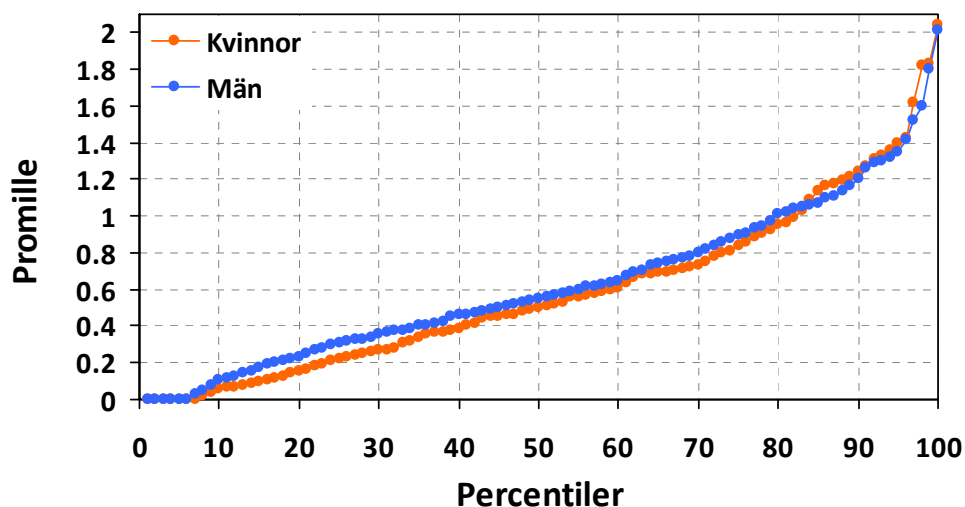


Diagram 1. Berusningsnivån vid olika percentiler för manliga och kvinnliga pubgäster.

i genom en omfattade totalt åtta stycken studentpubar; vid andra och tredje gjordes mätningar på sju respektive fem pubar. I tabell 5 och diagram 1 visas dels hur mycket alkohol som gästerna snitt druckit på varje pub och hur berusade de var vid mättillfället och dels hur stor procentuell andel av gästerna som uppnådde en viss berusningsnivå. Resultaten visar att medelvärdet för blodalkoholkoncentrationen i studiepopulationen var 0,60 ‰ och det framgår av diagram 1 att ungefär 10 % av gästerna hade en blodalkoholnivå över 1,2 ‰. Det var en relativt stor spridning i medelvärdet av berusningsnivåer mellan de olika studentpubarna då medelvärdet var 0,38 ‰ för den pub med lägst berusningsnivå och 0,79 för de två pubar med högst nivå. Det framkom också att ingen av gästerna rapporterade att de har blivit nekade servering av alkohol under kvällen.

Tabell 5. Den genomsnittliga alkoholkonsumtionen i centiliter 100 % ren alkohol samt uppmätta promillen (aritmetiska medelvärdet) per studentpub. Värdena är rangordnade efter blodalkohol-nivåer. Värden för standardfel (SE) är angivna inom parentes.

Student- pub	Antal utand- nings-prov	Alkoholkonsum- tion före besök (medelvärde)	Alkoholkonsum- tion under besök (medelvärde)	Total alkohol- konsumtion (me- delvärde)	Promille (me- delvärde)	Promille (median)
1	130	0,36 (0,11)	10,83 (0,44)	11,46 (0,44)	0,79 (0,04)	0,75
2	98	3,82 (0,45)	5,81 (0,33)	9,73 (0,47)	0,79 (0,04)	0,79
3	67	2,20 (0,43)	5,18 (0,41)	7,61 (0,48)	0,63 (0,05)	0,58
4	27	1,21 (0,49)	5,51 (0,52)	6,72 (0,76)	0,50 (0,08)	0,38
5	69	0,78 (0,25)	5,90 (0,46)	7,08 (0,46)	0,48 (0,05)	0,46
6	97	2,66 (0,46)	4,24 (0,33)	7,25 (0,50)	0,44 (0,03)	0,41
7	75	1,32 (0,30)	4,00 (0,33)	5,70 (0,38)	0,43 (0,04)	0,33
8	38	2,76 (0,73)	2,66 (0,39)	5,57 (0,80)	0,38 (0,06)	0,31
Totalt	601	1,86 (0,15)	6,14 (0,18)	8,28 (0,20)	0,60 (0,02)	0,53

För att undersöka huruvida gästernas blodalkoholnivåer har något samband med andra faktorer genomfördes korrelationsanalyser (Tabell 6). Resultaten visar att det finns ett svagt till måttligt samband mellan berusningsgrad hos gäster och förfluten tid sedan de senast åt mat. Ett måttligt samband finns även till gästernas svar på självrapporterad alkoholkonsumtion enligt AUDIT-C. Ett starkt samband fanns också till mängden alkohol som konsumerats under pubbesöket och totalt under kvällen.

För att kontrollera för bakomliggande faktorer gjordes en linjär regressionsanalys. Här framkom att faktorer som hur mycket alkohol som individen totalt druckit under kvällen ($p < 0,001$), kön ($p < 0,001$), tid sedan senaste måltid ($p = 0,002$) och om individen hade rökt ($p = 0,019$) var signifikant associerade till gästernas berusningsnivåer. Variabler som ålder, svar på AUDIT-C och andelen studentpubspersonal som deltagit i STAD-utbildning visades inte vara signifikant associerade med berusningsnivåer.

Tabell 6. Korrelationer (Spearman's rho) med uppmätta blodalkoholnivåer bland pubgästerna

Variabel	Spearman's rho
Ålder	-0,01
Kön	0,06
AUDIT-C	0,39
Förfluten tid sedan senaste måltid	0,28
Mängd alkohol innan pubbesök	0,23
Mängd alkohol under pubbesök	0,60
Mängd alkohol under kvällen	0,71
Rökt under pubbesök	0,23
Andel personal som deltagit i STAD-utbildning	0,00

Analys av både personal och gästdata

Genom att aggregera data från gästerna så att ett genomsnittsvärde erhöles för varje pub kunde gästernas berusningsnivåer sättas i relation till olika faktorer baserat på data från serveringspersonalen (t.ex. kön, ålder, förekomst av STAD-utbildning och förekomst av skriftlig alkoholpolicy). Resultaten visade på ett samband mellan höga blodalkoholnivåer bland gästerna och huruvida personal var STAD-utbildad och rapporterade om en befintlig alkoholpolicy och om denna reviderats efter utbildningen (Tabell 7). Det framkom också att det är högre blodalkoholnivåer på pubar med en högre andel kvinnlig personal. Slutligen finns ett samband mellan hur pass säker personalen känner sig att agera vid stökighet på puben och blodalkoholnivåer bland gästerna; ju mindre säkra personalen känner sig att agera desto högre blodalkoholnivåer.

Tabell 7. Korrelationer (Spearman's rho) med uppmätta blodalkoholnivåer bland pubgäster på aggregerad nivå

Variabel	Spearman's rho
Ålder bland personal	-0,12
Kön bland personal	-0,48
Förekomst av STAD-utbildning bland personal	0,42
Förekomst av skriftlig alkoholpolicy	0,35
Reviderad alkoholpolicy efter utbildning	0,32
Kan bedöma gästernas berusningsgrad	-0,12
Säker att agera vid stökighet	-0,35
Anser att polissamarbetet är bra	-0,01

DISKUSSION

Det övergripande syftet med föreliggande studie var att undersöka vilka samband en studentanpassad STAD-utbildning har med avseende på berusningsnivån hos gäster och andra faktorer relaterat till studentpubspersonalens serveringsbeteende. Data från sammanlagt åtta studentpubar samlades in i tre omgångar vilket resulterade i 20 stycken mättillfällen/pubbesök. Vid varje mättillfälle fick pubpersonalen svara på en enkät och dessutom fick gäster på pubarna svara på frågor utifrån en intervjubaserad enkät som avslutades med att gästernas berusningsnivåer uppmättes med en alkoholmätare.

Vad gäller analyser baserade på serveringspersonalen beslutades att dessa endast skulle omfatta svar från den första mätomgången eftersom det var en överhängande risk att en del av personalen vid de olika omgångarna var identisk. Det visade sig att både köns- och åldersfördelningen bland serveringspersonalen var jämn. Resultaten visade också att ungefär en fjärdedel hade deltagit i en STAD-utbildning redan innan den första mätningen. Vidare hade sju av de åtta pubarna en befintlig alkoholpolicy, men kännedomen om dessa policydokument varierade bland personalen då nästan hälften svarade att det finns (eller tas fram) en sådan och en dryg tredjedel svarade att de inte visste. Detta tyder på att policydokumenten inte var särskilt väl förankrade bland personalen. Resultaten indikerar dock att ett sätt att möta detta problem är att öka andelen av STAD-utbildad personal, då resultaten visade att om personalen svarade att de deltagit i en STAD-utbildning var sannolikheten större att de rapporterade att det även finns en alkoholpolicy på puben som också reviderats efter utbildningen. Vad gäller handlingsplan användes inte personalens svar kring detta i analyserna då en handlingsplan inte var oberoende av om de även uppfattade en alkoholpolicy på puben.

Personalen fick också svara på frågor som relaterar till hur trygga och säkra de känner sig i sin roll som serveringspersonal. Överlag framträder en positiv bild då en övervägande majoritet svarade att de kände sig säkra i sin roll som serveringspersonal och att de instämmer helt i att de är medvetna om sitt personliga ansvar vid servering, att de vågar fråga gäster om legitimation och att de kan neka alkohol till berusade studiekamrater/gamla klubbmästare. Att det var så få som svarade att inte är säkra och inte kan neka servering etc. medförde att en djupare analys av svaren inte var möjlig. Nästan alla svarade också att det råder konsensus bland serveringspersonalen avseende bedömningen av hur berusade gästerna är. Med bakgrund av detta är det därför intressant att nästan hälften svarade att de instämmer delvis eller lite i att de kan bedöma gästernas berusningsgrad. Resultaten indikerade att de personer som känner till att det finns en skriftlig alkoholpolicy också rapporterade att de känner sig säkrare i att bedöma gästernas berusningsnivåer. Vad gäller den sociala atmosfären på studentpuben är det värt att notera att en tidigare studie från Johnsson och Berglund (Johnsson 2009) visade att utbildning bland personal minskade stökigheten på studentpuben. Detta framkom inte i denna studie då utbildad personal inte rapporterade att de känner sig säkrare att agera vid stökighet. Detta kan ha sin förklaring i att utbildningarna har olika innehåll. Sammantaget verkar det dock som att ett gott alkoholförebyggande arbete som inkluderar både arbete med en alkoholpolicy och vidareutbildning av personal har en positiv påverkan hos personalen.

Studien omfattade också pubgästerna och totalt samlades svar in från 608 stycken gäster av vilka 601 genomförde ett utandningstest för att mäta blodalkoholnivåer. Överlag var berusningsnivåerna låga eller måttliga men ganska snedfördelade, så att några få hade höga be-

rusningsnivåer medan det var vanligt med låg berusning. De låga nivåerna beror antagligen på att mätningarna utfördes på vardagkvällar och innan kl 23.30, men det bör noteras att studentpubar i regel ägde rum på vardagar och oftast inte slutade senare än 24:00. Trots att de uppmätta berusningsnivåerna överlag inte var särskilt höga kan det ändå te sig anmärkningsvärt att ingen av gästerna uppgav att de nekats servering. Detta kan tolkas som att personal antingen serverade alla gäster, oberoende av berusningsgrad, eller så beställde inte de "högberusade" någon mer alkohol. En annan förklaring är att berusningsnivåerna helt enkelt var måttliga och att de få som var mest berusade ändå inte uppvisade tecken på överberusning.

En bivariat sambandsanalys visade att högre berusningsnivåer bland gästerna påverkades av tiden som passerat sedan man senast åt mat, en högre mängd självrapporterad alkohol som konsumerats under kvällen, om man är rökare och om man har högre poäng på AUDIT-C. Genom att kontrollera för möjliga bakomliggande faktorer föll sambandet bort till högre poäng på AUDIT-C, medan det signifikanta sambandet till de andra faktorerna kvarstod. Dessutom visade regressionsanalysen att berusningsnivån bland gästerna på de olika pubarna var signifikant högre hos kvinnliga gäster, vilket bekräftar att kvinnor får högre berusning vid en given mängd alkohol. Att mängden konsumerad alkohol under kvällen var associerad med högre blodalkoholnivåer och att berusningsnivån var högre ju längre tid som passerat sedan gästerna ätit och om de är rökare är också konsekvent med tidigare kunskap.

Tidigare forskning (Clapp 2003, 2006b, 2008) har visat att studenters berusningsnivå var högre om det även fanns illegala droger tillgängliga på puben. I denna studie frågade vi dock inte om droger men om sambandet gäller generellt så indikerar det troligen på att det inte fanns illegala droger i någon större mängd på pubarna. Clapp och medarbetare fann även att berusningsnivån var högre i samband med s.k. "drinking games" och om avsikten var att bli berusad. Vi frågade inte huruvida det förekom några "drinking games" bland gästerna och huruvida de hade en avsikt att bli överberusade. Inte heller fanns många andra högberusade i närheten varför troligen inte studenterna "triggade" varandra att överkonsumera alkohol.

De viktigaste resultaten framkom genom att analysera aggregerade data där gästernas blodalkoholnivåer kunde sättas i relation till olika faktorer på pubarna. Resultaten visade att gäster var mer berusade på pubar där personalen kände sig mindre säkra på hur man ska agera vid stökighet och där det var en större andel kvinnor bland personalen. Något förvånande var att gäster med högre blodalkoholnivå fanns på pubar där en högre andel av personalen svarade att det fanns en alkoholpolicy och att denna har reviderats efter utbildning. Vidare framkom att pubar som hade en högre andel STAD-utbildad personal också hade en högre berusningsnivå bland gästerna. Detta är inte konsekvent med tidigare studier som visat att utbildad personal serverar mindre till berusade gäster. Sammantaget kan dessa resultat tolkas som att STAD-utbildning av personal och vetskap om att det finns en alkoholpolicy påverkar pubgästerna så att de dricker mer alkohol. En mer trolig tolkning är att studentpubar som generellt har gäster med en högre grad av berusning har nått längre i sitt alkoholförebyggande arbete; de är mer måna om att skicka sin personal på utbildning, de har en skriftlig alkoholpolicy som de också aktivt arbetar med, vilket i sin tur medför att policyn i högre grad blir förankrad bland personalen. Hade studien omfattat ett större antal serveringspersonal och gäster med en relativt högre grad av berusningsnivå hade resultaten möjligtvis blivit annorlunda.

Slutsats

Resultaten som har presenterats i denna rapport visar på vissa positiva effekter av en studentanpassad STAD-utbildning. Har pubpersonalen deltagit i en STAD-utbildning var sannolikheten större att de rapporterade att det finns en alkoholpolicy på puben som också reviderats efter utbildningen. Kännedom om en skriftlig alkoholpolicy var i sin tur också viktig eftersom den var associerat till att man också kände till en befintlig handlingsplan, samt att man hade en bättre förmåga i att bedöma gästernas berusningsnivåer. Våra resultat antyder också att studentpubar som generellt har en högre berusningsnivå bland gästerna har nått relativt längre i sitt alkoholförebyggande arbete. Sammantaget tyder våra resultat på att ett alkoholförebyggande arbete på studentpubar som inkluderar både arbete med en alkoholpolicy, handlingsplan och vidareutbildning av personal har en positiv påverkan hos personalen.

REFERENSER

- Andersson L. *Provning mätkvalitet sållningsinstrument Lion SD-400*. Statens kriminaltekniska laboratorium (SKL). Linköping; 1994.
- Bush K, Kivlahan DR, McDonnell MB, Fihn SD, Bradley KA, Ambulatory Care Quality Improvement P. The AUDIT alcohol consumption questions (AUDIT-C) - An effective brief screening test for problem drinking. *Archives of Internal Medicine*. Sep 1998;158(16):1789-1795.
- Bushman BJ, Cooper HM. Effects of Alcohol on Human-Aggression - an Integrative Research Review. *Psychological Bulletin*. May 1990;107(3):341-354.
- Clapp JD, Lange J, Min JW, Shillington A, Johnson M, Voas RB. Two studies examining environmental predictors of heavy drinking by college students. *Prevention Science*. 2003;4(2):99-107.
- Clapp JD, McDonnell AL. The relationship of perceptions of alcohol promotion and peer drinking norms to alcohol problems reported by college students. *J Coll Student Dev*. Jan-Feb 2000;41(1):19-26.
- Clapp JD, Min JW, Shillington AM, Reed MB, Croff JK. Person and environment predictors of blood alcohol concentrations: A multi-level study of college parties. *Alcoholism-Clinical and Experimental Research*. Jan 2008;32(1):100-107.
- Clapp JD, Min JW, Shillington AM, Reed MB, Lange JE, Holmes MR. Environmental and individual predictors of error in field estimates of blood alcohol concentration: A multilevel analysis. *Journal of Studies on Alcohol*. Jul 2006a;67(4):620-627.
- Clapp JD, Min JW, Trim RS, Reed MB, Lange JE, Shillington AM, Croff JM. Predictors of Error in Estimates of Blood Alcohol Concentration: A Replication. *J Stud Alcohol Drugs*. Sep 2009;70(5):683-688.
- Clapp JD, Reed MB, Holmes MR, Lange JE, Voas RB. Drunk in public, drunk in private: The relationship between college students, drinking environments and alcohol consumption. *American Journal of Drug and Alcohol Abuse*. May 2006b;32(2):275-285.
- Cohen J. *Statistical power analysis for the behavioral sciences (2nd ed.)* Hillsdale, New Jersey: Lawrence Erlbaum Associates; 1988.
- Geller S, Russ NW, Delfons W. Does server intervention make a difference. *Alcohol Health Res W*. 1987;77:952-954.

- Gliksman L, McKenzie D, Single E, Douglas R, Brunet S, Moffatt K. The Role of Alcohol Providers in Prevention - an Evaluation of a Server Intervention Program. *Addiction*. Sep 1993;88(9):1195-1203.
- Howard-Pitney B, Johnson MD, Altman DG, Hopkins R, Hammond N. Responsible alcohol service: a study of server, manager, and environmental impact. *Am J Public Health*. Feb 1991;81(2):197-199.
- Högskoleverket. *Universitet & högskolor - Högskoleverkets årsrapport 2009*, Rapport 2009:12 R. Tryckeri N, Huskvarna; 2009.
- Johnsson KO, Berglund M. Education of key personnel in student pubs leads to a decrease in alcohol consumption among the patrons: a randomized controlled trial. *Addiction*. May 2003;98(5):627-633.
- Johnsson KO, Berglund M. Do responsible beverage service programs reduce breath alcohol concentration among patrons: a five-month follow-up of a randomized controlled trial. *Subst Use Misuse*. 2009;44(11):1592-1601.
- McKnight AJ. Factors influencing the effectiveness of server-intervention education. *J Stud Alcohol*. 1991;52(5):389-397.
- Mosher JF. Server intervention: A new approach for preventing drinking driving. *Accident Annals of Prevention*. 1983;15:483-497.
- Saltz RF. The role of bars and restaurants in preventing alcohol-impaired driving: An evaluation of server intervention. *Eval Hlth Profess*. 1987;10:5-27.
- Wallin E, Gripenberg J, Andréasson S. Too drunk for a beer? A study of overserving in Stockholm. *Addiction*. Jul 2002;97(7):901-907.
- Wallin E, Gripenberg J, Andréasson S. Overserving at licensed premises in Stockholm: effects of a community action program. *J Stud Alcohol*. Nov 2005;66(6):806-814.
- Wallin E, Norström T, Andréasson S. Alcohol prevention targeting licensed premises: a study of effects on violence. *J Stud Alcohol*. Mar 2003;64(2):270-277.