



EN STOR STARK IV

I vilken utsträckning nekar krogpersonal alkoholservering till
underåriga i Stockholm?

En uppföljande studie 2004

Eva Wallin

November 2004

RAPPORT NR 27

INNEHÅLLSFÖRTECKNING **SIDNR.**

FÖRORD

SAMMANFATTNING 3

BAKGRUND 4

SYFTE 5

METOD 5

Ansvarsfull alkoholserving på krogen - STAD 5

Studiedesign 6

Urval av krogar 7

Försökspersoner 7

Genomförande och bortfall 8

Statistiska analyser 9

RESULTAT 9

Typ av restaurang 9

Nekade servering eller ej 10

Jämförelser över tid 10

Hur påverkar miljön inne på krogen? 11

Logistisk regression 12

DISKUSSION 15

SLUTSATS 18

REFERENSER 19

BILAGA

FÖRTECKNING ÖVER TIDIGARE UTGIVNA
RAPPORTER FRÅN STAD-PROJEKTET

Förord

STAD-projektet (Stockholm förebygger alkohol- och drogproblem) är ett tioårigt projekt vars uppdrag är att identifiera, tillämpa och utvärdera lovande metoder för prevention inom alkohol- och narkotikaområdet. Projektet tillkom 1995 efter en översyn av missbruksvården i Stockholms län, där Landstinget och Stockholms kommun gemensamt beslöt att göra en mer långsiktig satsning på metodutveckling.

Den alkohol- och drogpolitiska situationen i Sverige på 2000-talet kräver att nya metoder för prevention utvecklas. Den tilltagande globaliseringen och Sveriges EU-medlemskap begränsar på en rad viktiga punkter statens möjligheter att föra en tillgänglighetsbegränsande politik. Samtidigt talar allt mer av den internationella forskningen för att det är just på tillgänglighetsområdet som de största framgångarna uppnåtts. Detta understryker behovet av att i lokalsamhället utveckla nya metoder där insatser för att påverka såväl efterfrågan som tillgänglighet vävs samman i nya former för samhällsbaserad prevention.

STAD-projektet arbetar inom tre områden: tidig upptäckt av alkoholproblem och rådgivning inom sjukvården, ansvarsfull alkoholserving och narkotikaförebyggande arbete på restauranger och förebyggande insatser på ungdomsområdet. Som gemensam nämnare för projektet betonas lokal mobilisering, men också lokalt policyarbete.

Även för utvärderingen av samhällsbaserad prevention krävs metodutveckling. Såväl kvantitativa som kvalitativa metoder behövs, där både processer och effekter följs. Några intressanta frågeställningar är: Hur ser konsumtionsmönstren ut i olika delar av befolkningen? När de preventiva insatserna fram till målgrupperna? Var får tonåringar tag i alkohol och narkotika? Vad tycker läkare och sjuksköterskor om screening för alkoholproblem? Hur mäter man förändringar i våld på restauranger? Kunskapsluckorna är många. I en serie av rapporter kommer vi från STAD-projektet belysa dessa och en rad andra frågor.

I den här rapporten ställs frågan:

Har ett lokalt samverkansprojekt mellan krogbransch och myndigheter i Stockholm haft några bestående effekter på krogpersonals benägenhet att neka alkoholserving till underåriga?

SAMMANFATTNING

Bakgrund: Åldersgränser är ett viktigt policyinstrument för att begränsa ungdomars tillgänglighet till alkohol. Myndigheter och krogbransch i Stockholms kommun har sedan 1996 samverkat för att minska problem kopplade till alkoholkonsumtion på krogen. Ett delmål är att minska servering till underåriga. Samverkan består av regelbundna träffar, utbildning i ansvarsfull alkoholservering till krogpersonal samt förstärkt tillsyn. Tidigare utvärderingar av samverkansprojektet har visat en ökning av nekandefrekvensen till underåriga på krogar i Stockholm.

Syfte: Att studera om samverkansprojektet har haft några bestående effekter på krogpersonals benägenhet att neka servering av alkohol till underåriga.

Studiedesign: Förmätning (1996) och uppföljande mätningar (1998, 2001 och 2004).

Urval: Krogarna som ingår i studien identifierades i samband med baslinjemätningen 1996. De är belägna i två geografiska områden, Norra City (tidigare projektområde) och Södermalm (tidigare kontrollområde). Samma krogar ingår i de uppföljande studierna. Sedan 2001 är projektaktiviteterna öppna för alla krogar i Stockholms kommun.

Metod: Ungdomar, 18 år gamla, men med yngre utseende har parvis besökt krogarna och beställt starköl utan att visa legitimation. Besöket dokumenteras av ungdomarna i varsitt undersökningsprotokoll med följande uppgifter: tid för besöket, om de kom in på krogen, om det fanns dörrvakt, om de blev serverade starköl, kön och uppskattad ålder på servitören, antal gäster i lokalen samt en bedömning av genomsnittsåldern på gästerna i lokalen. Data har analyserats med logistisk regression.

Resultat: Totalt genomfördes 217 beställningsförsök på 114 krogar. Andelen som nekade servering var 49%, en statistiskt signifikant försämring jämfört med tidigare år (55% 1996, 59% 1998 samt 68% 2001). Följande faktorer hade betydelse för sannolikheten att bli nekad: om det fanns dörrvakt, ju senare på kvällen som beställningen genomfördes samt om det var en nattklubb. För beställningar inne i lokalen hade följande faktorer betydelse för utfallet: om det var en kvinnlig servitör, om beställningen gjordes sent på kvällen samt om det var en nattklubb.

Slutsats: Resultaten visar en statistiskt signifikant försämring av nekande av alkoholservering till underåriga på krogar i centrala Stockholm. Detta tyder på att insatserna i samverkanssatsningen måste intensifieras. Inte minst gäller detta tillsynen, där en förstärkt aktivitet av närpolisen skulle kunna fungera effektivt.

BAKGRUND

Alkoholkonsumtion bland ungdomar är kopplat till flera hälsoproblem, t.ex. trafikskador, misshandel, självmord och drunkningsolyckor (Gottlieb & Gabrielsen 1992, Hayward *et al.* 1992, Leigh 1990, Roizen 1993). Under de senaste åren har ett antal översikter presenterats kring effektiv alkoholprevention (Andréasson 2002, Babor *et al.* 2003, Hawks *et al.* 2003). Enligt dessa har prevention som enbart inriktas på efterfrågan, d.v.s. information och utbildning inga direkta effekter på ungdomars alkoholkonsumtion. Istället visar genomgångarna av befintlig forskning att åldersgränser är ett effektivt policyinstrument för att begränsa ungdomars tillgång till alkohol och därtill relaterade alkoholproblem (Wagenaar & Toomey 2002). Om åldersgränser ska fungera som en effektiv tillgänglighetsstrategi krävs dock att efterlevnaden är hög (Toomey & Wagenaar 1999). Även om samstämmigheten är stor kring betydelsen av åldersgränser, inte minst i Sverige, krävs det kontroll av hur åldersgränsen följs såväl i butiker som på krogar (Wallin & Andréasson 2004a). Fokus för den här studien har varit att studera hur krogar i Stockholm efterlever den svenska alkohollagstiftningen, d.v.s. att inte servera alkohol till underåriga gäster (under 18 år).

Internationellt har studier genomförts av hur krogar följer åldersgränser. Ungdomar har besökt olika försäljningsställen och försökt bli serverade alkohol utan att visa legitimation. I dessa studier har det varierat i vilken utsträckning ungdomarna har nekats servering, nekandefrekvens mellan 20 – 50%, (Forster *et al.* 1995, Lang *et al.* 1996, Vaucher *et al.* 1995, Willner *et al.* 2000).

Olika strategier har prövats för att förbättra ålderskontrollen på krogar. I de fall då interventionen endast har bestått av utbildning i ansvarsfull alkoholservering har inte nekandefrekvensen påverkats (Howard-Pitney *et al.* 1991, Lang *et al.* 1996, Toomey 2001). Strategier som har fungerat effektivt för att förbättra ålderskontrollen är istället program som har haft en folkhälsostrategi inriktad på policyförändring. I projektet "Communities Mobilizing for Change on Alcohol" lyckades man höja nekandefrekvensen statistiskt signifikant vad gäller servering till ungdomar i sex kommuner i Minnesota (Wagenaar *et al.* 2000). Preventionen bestod av att olika nyckelgrupper (myndigheter, krogbransch och invånare bosatta i området) formade lokala aktionsgrupper. Utifrån gemensamma mål och aktionsplaner inriktades arbetet på att begränsa alkohol för ungdomar. Aktionsplanerna inkluderade alltifrån att skapa stöd för frågan i den lokala kommunen, uppmuntra till policyutveckling, effektivisera kontroll av efterlevnad av lagen, till att utbilda krogpersonal.

I Stockholm har krogbransch och myndigheter samverkat kring att förebygga problem kopplade till alkoholkonsumtion på krogen sedan 1996. Satsningen startade på initiativ av landstingsprojektet STAD (STockholm förebygger Alkohol- och Drogproblem). Ett viktigt delmål är att minska servering av alkohol till underåriga på krogen.

Utvärdering av projektet har hittills visat flera positiva effekter. Bland annat har alkoholserving till berusade gäster minskat (nekandefrekvens 5% 1996 jämfört med 70% 2001), vilket även gäller en minskning med 29% av den polisanmälda våldsbrottsligheten under perioden januari 1998 till september 2000 (Wallin *et al.* 2002, Wallin *et al.* 2003). Dessutom genomförs kontinuerligt mätningar av ungdomars möjligheter att bli serverade alkohol på krogen utan att behöva visa legitimation (Wallin & Andréasson 2004b). Även här har signifikanta förbättringar uppvisats, från 55% som nekade servering år 1996 till 68% år 2001.

SYFTE

Syftet med den här studien var att studera om samverkansprojektet har haft några bestående effekter på krogpersonals benägenhet att neka servering av alkohol till underåriga.

METOD

Ansvarsfull alkoholserving i Stockholm - STAD

STAD-samarbetet startade 1996 med Stockholms Norra City som projektområde. Samverkansparterna, som representerar både krogbransch och myndigheter, har bildat en styrgrupp som träffas regelbundet flera gånger per år. Gruppen har tillsammans utvecklat en tvådagarsutbildning i ansvarsfull alkoholserving för krogpersonal. Utbildningen består av medicinska och sociala effekter av alkohol, Alkohollagen, nöjesrelaterat våld, andra droger och konflikthantering. Deltagare som medverkar båda dagarna och klarar ett skriftligt prov får ett diplom. Sedan år 2000 är utbildningen starkt rekommenderad i det kommunala alkoholpolitiska programmet för krogar med sena öppettider. Hösten 2004 hade 2 700 personer deltagit i utbildningen.

Myndigheterna (kommunens tillståndsenhet och polisen) har också effektiviserat sin tillsyn vad gäller ansvarsfull alkoholserving. Till exempel har tillståndsenheten utvecklat nya

rutiner för förebyggande tillsyn i form av informationsbrev som skickas ut till krogen då problem med alkohollagen har uppmärksammats (exempelvis överservering eller servering till underåriga). Ofta kommer informationen från rapporter dokumenterade av polisen.

I juni 2001 formaliserades samverkan i ett gemensamt treårigt skriftligt avtal mellan berörda parter (landstinget, kommunens tillståndsenhet, polisen, Sveriges Hotell- och Restauratörsförbund (SHR), Hotell- och Restauranganställdas förbund (HRF), länsstyrelsen och statens folkhälsoinstitut) (Wallin *et al.* 2004).

Ett nytt inslag i preventionen under det senaste året har varit en speciell satsning av närpolisen på Östermalm. Genom att bedriva civil spaning i krogmiljö har ett antal fall med servering till underåriga uppmärksammats. Detta har resulterat i två domar där den enskilde servitören har fått böter för att ha serverat en underårig. Det är första gången som denna del av alkohollagsstiftningen har tillämpats på detta sätt. Sanktioner som har använts tidigare har huvudsakligen varit riktade till krögaren då den enskilde krogen har fått en varning och/eller förlorat sitt tillstånd att servera alkohol.

Studiedesign

Den här undersökningen har en för- och eftermättningsdesign, med en serie av eftermätningar. Detta innebär att den första mätningen genomfördes år 1996 innan projektet startade, en så kallad baslinjemätning. Mätningen har följts upp med två nya studier i takt med att projektet har utvecklats, båda givetvis med identiskt upplägg som den första studien. Studierna genomfördes 1998 och 2001. I den här rapporten redovisas resultatet från en tredje uppföljningsstudie, år 2004.

Vid tidpunkten för projektstarten utsågs Norra City som projektområde, där projektet skulle vara aktivt. Södermalm valdes till kontrollområde, vilket innebar att mätningar även skulle göras i detta geografiska område, men inga interventionsaktiviteter.

I och med att projektet har permanentats i Stockholm och aktiviteterna, inklusive utbildningen, är öppna för alla krogar i kommunen sedan juni 2001 kan inte Södermalm

längre betraktas som ett kontrollområde. I de uppföljande mätningarna görs dock även fortsättningsvis mätningar i de båda geografiska områdena.

Urval av krogar

För att en krog skulle kunna ingå i studien 1996 måste den uppfylla två kriterier, dels att den var ungdomsinriktad, dels att den hade serveringstillstånd för öl, vin och sprit. Krogarna i baslinjestudien valdes ut i samråd med branschfolk, ungdomar och myndighetspersoner.

Totalt identifierades 84 krogar i Norra City och 80 krogar på Södermalm.

Krogarna i 1996 års studie har utgjort basen för uppföljningsstudierna. Så länge de fortfarande uppfyller ovanstående kriterier ingår de i studien. Dock har ett flertal krogar fallit bort på grund av att de har lagt ner eller helt bytt inriktning. Ett fåtal krogar har lagts till studien då de hade utbildat personal. I tabell 1 redovisas antalet krogar som ingick i studiebasen för 1996, 1998 och 2001.

Tabell 1 Antalet krogar som ingick i studierna 1996, 1998 och 2001.

År	Antal krogar		Antal krogar
	Norra City	Södermalm	totalt
1996	84	80	164
1998	60	53	113
2001	56	60	116

Antalet krogar som identifierades för studien 2004 var 58 stycken i Norra City och 59 stycken på Södermalm, totalt 117.

Försökspersoner

Försökspersonerna som rekryterades till studien hade alla fyllt 18 år, men såg yngre ut enligt bedömning av experter. I detta fall var det experter från Stockholms preventionscentrum Precens som hjälpte till med rekrytering. Den här metoden har använts i andra liknande forskningsprojekt från olika delar av världen (Forster *et al.* 1995, Lang *et al.* 1996, Wagenaar *et al.* 2000.). Anledningen till att vi använde oss av ungdomar som hade uppnått laglig ålder för att bli serverad var att vi inte ville provocera krogpersonalen att begå ett brott. Det totala

antalet ungdomar som medverkade i studien var 16 stycken, fem pojkar och elva flickor. Vi har inte i någon av de tidigare studierna sett några skillnader mellan pojkars och flickors möjlighet att komma in i lokalen och/eller bli nekade alkohol, varför vi inte var bekymrade över den ojämna könsrepresentationen i studien.

Ungdomarna blev informerade om studiens syfte och undersökningsproceduren. De fick också träning i att fylla i undersökningsprotokollet. Samtliga undertecknade ett kontrakt om att inte dricka av alkoholen som de blev serverade och inte heller sprida information om vilka krogar som besökts och utfallet på respektive krog till någon.

Genomförande och bortfall

Samma upplägg gällde för denna studie liksom för de tidigare. Ungdomarna besökte krogarna parvis. De skulle inte klä upp sig eller sminka sig överdrivet för att försöka se äldre ut. Varje par fick en karta med cirka 10 krogar att besöka för varje undersökningskväll. Ingen av ungdomarna kände till om krogen hade utbildad personal eller inte. Om ungdomarna släpptes in i lokalen hade de till uppgift att beställa varsin stor starköl. De skulle inte visa legitimation även om personalen frågade, men däremot uppge sin korrekta ålder (18 år). Om de blev serverade skulle de diskret göra sig av med ölen. I de fall då de blev nekade fick ungdomarna lämna lokalen. Efter krogbesöket fyllde de i var sitt undersökningsprotokoll (se bilaga 1). Uppgifter som dokumenterades var tid för besöket, om de kom in på krogen, motiv för varför de eventuellt inte kom in, om det fanns dörrvakt, om de blev serverade starköl, kön och uppskattad ålder på servitören, antal gäster i lokalen samt en bedömning av genomsnittsåldern på gästerna i lokalen.

Vid en av undersökningskvällarna uteblev en flicka med kort varsel. Rutten genomfördes dock ändå, men den återstående 18-åringen fick gå tillsammans med en något äldre medföljare (25 år).

Studien genomfördes under fyra fredagskvällar mellan maj – augusti 2004. Tre av krogarna på Södermalm kunde inte besökas, då ungdomarna inte hittade till två av dem och en var stängd för renovering. Det totala antalet krogar som fick besök var därför 114.

Statistiska analyser

Data har analyserats med statistikprogrammet EPI-info 2000, version 1.1. För den logistiska regressionsanalysen har statistikprogrammet SPSS använts.

För att en krog skulle räknas som utbildad skulle de ha skickat personal på utbildning från 2001 och senare.

RESULTAT

Typ av restaurang

Totalt besöktes 114 krogar fördelade på 58 stycken i Stockholms Norra City och 56 stycken på Södermalm. Antalet genomförda beställningsförsök var 217 stycken. Det ojämna antalet beställningsförsök förklaras av rutten som genomfördes med en 18-åring och en något äldre medföljare 25, år varav den senare inte inkluderades i studien. Fördelningen mellan olika typer av krogar skiljer sig mellan Norra City och Södermalm, då andelen besökta nattklubbar är betydligt högre i det senare området (se tabell 2).

Tabell 2 Andelen beställningsförsök uppdelat på kategori av besökt krog och geografiskt område.

Typ av krog	Norra City	Södermalm
Restaurang med eller utan bar	67.6	82.1
Nattklubb	21.0	3.6
Bar/pub	11.4	14.3
Totalt	100	100
	n = 105	n = 112

Andelen beställningsförsök med utbildad personal var 42%. Detta kan jämföras med 22% 2001 och 11% 1998. För första gången i serien av ungdomsstudier hade även Södermalm börjat skicka personal på utbildning.

Då fler flickor än pojkar hade engagerats för studien genomfördes 64% av beställningsförsöken av flickor och 36% av pojkar. Andelen beställningsförsök var 27% innan klockan 20.00, 49% mellan 20.00 – 21.00 och 23% efter klockan 21.00.

Nekad servering eller ej

Andelen beställningsförsök som resulterade i att personalen nekade servering var 49.3% (n=107). Det var signifikant fler utbildade krogar, 67%, som nekade servering jämfört med icke utbildade, 36.5%, (Differens 30.5, 95%, Konfidensintervall (KI) 17.7 – 43.3). Det var ingen statistiskt signifikant skillnad mellan Norra och Södra Stockholm. I tabell 3 redovisas nekandefrekvensen för de olika stadsdelarna, uppdelat på utbildad respektive icke utbildad.

Tabell 3 Andelen nekade beställningsförsök fördelat i de två geografiska områdena, uppdelat på utbildad respektive icke utbildad.

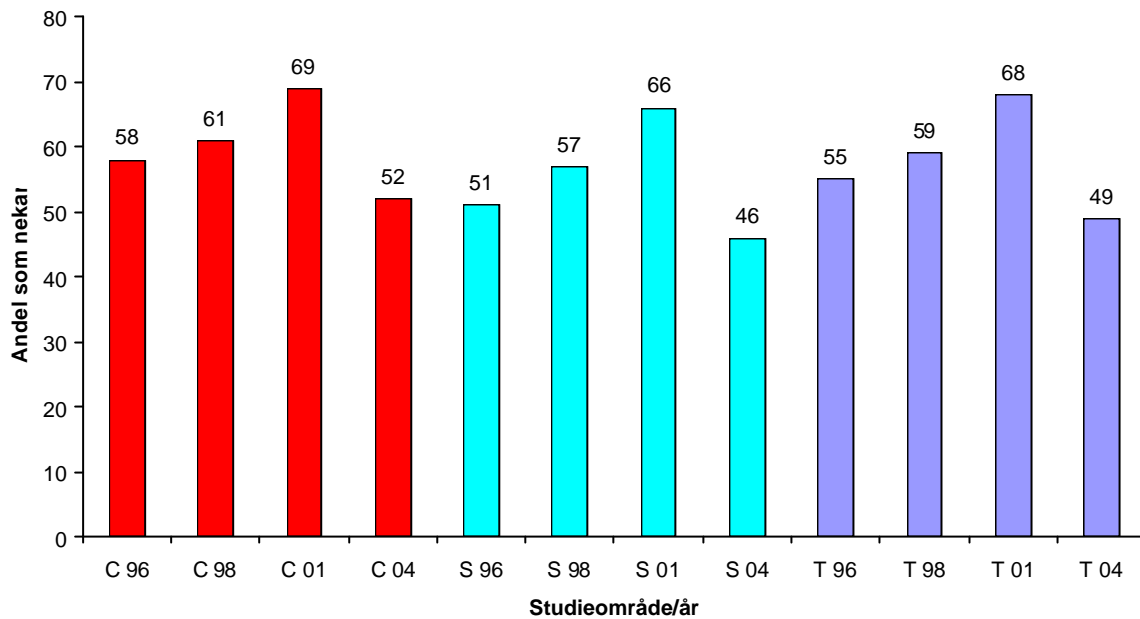
Stadsdel Norra City/Söder	Utbildad Ja/Nej	Nekad %
Norra City	Ja	73.8 (n=61)
Norra City	Nej	22.7 (n=44)
Södermalm	Ja	53.3 (n=30)
Södermalm	Nej	43.9 (n=82)

Det var statistiskt signifikant fler som nekade servering senare på kvällen (efter 21.00) än tidigare, 72% (före 21.00) jämfört med 42.% (efter 21.00) (Differens 29.5, 95% KI 15.0 – 44.0).

Jämförelser över tid

Jämfört med tidigare års studier var det *färre* som nekade servering vid studien 2004 (se figur 1).

Figur 1
**Andel som nekar servering (%) baslinje (1996) och uppföljande studier (1998, 2001, 2004),
 Norra City, Södermalm och totalt**



Försämringen 2004 är statistiskt signifikant (se tabell 4).

Tabell 4 Skillnader i nekandefrekvens mellan 2004 års studie och tidigare studier, Norra City + Södermalm.

Skillnader mellan år	Differens, 95% Konfidsintervall
2004 – 1996	-5.7 (– 13.4 – (2.1))
2004 – 1998	-9.8 (– 18.8 – (-0.8))
2004 - 2001	-18.8 (- 27.7 – (-9.9))

Hur påverkar miljön inne på krogen?

Vid en tredjedel av krogbesöken stod det dörrvakter vid entrén. Dörrvakterna nekade ungdomarna inträde (och därmed också servering) vid majoriteten av dessa försök, 74% (n = 70).

Inne i lokalen genomfördes 161 beställningsförsök. Av dessa nekade 31.7% servering. Ingen av ungdomarna som släpptes in av dörrvakterna blev nekade alkoholservering.

Jämfört med tidigare studier (1996 undantaget på grund av otillräckliga data) var nekandefrekvensen för ungdomar som släpptes in i lokalen 33.3% år 1998 och 52% år 2001. Skillnaden mellan 2004 och 2001 är statistiskt signifikant (differens 20.5, 95% KI 10.00 – 31.00).

Fler kvinnliga servitriser/bartendrar nekade servering än manliga servitörer/bartendrar (42.3% jämfört med 27.1%). Ålder på serveringspersonalen hade ingen betydelse för utfallet. Inte heller påverkade genomsnittsåldern på gästerna i lokalen sannolikheten att bli nekad. Däremot var det en statistiskt signifikant skillnad beroende på antalet gäster i lokalen. Det var fler som nekade då det var få eller halvfullt med gäster i lokalen, 38%, jämfört med om det var fullt/överfullt med gäster, 22% (Differens 16, 95% KI 1.9 – 30.0). Det var ingen skillnad mellan pojkars och flickors möjligheter att bli nekade vare sig det gällde inläpp i lokalen eller servering av alkohol.

Logistisk regression

För att studera olika faktorer betydelse för sannolikheten att bli nekad genomfördes en logistisk regressionsanalys. I första modellen analyserades faktorer som inte gällde miljön inne i lokalen (stadsdel, utbildad, krogtyp, kön på försökspersonen, tid på kvällen och förekomst av dörrvakt). I tabellen redovisas de faktorer som signifikant påverkade utfallet.

Tabell 5 Betydelsen av olika bakgrundsfaktorer (inre miljön undantagen) för sannolikheten att bli nekad, analyserat med logistisk regression.

Faktor	Odds ratio	95% Konfidensintervall	P-värde
Dörrvakt	3.05	1.44 – 6.47	0.004
Jämförelsegrupp = matrestaurang			
Nattklubb	6.49	1.29 – 32.52	0.023
Bar/pub	0.18	0.06 – 0.57	0.004
Jämförelsegrupp: innan 20.00			
Efter 20.00 - =< 21.00	2.81	1.27 – 6.21	0.011
Efter 21.00	7.22	2.64 – 19.74	0.000

Sannolikheten att bli nekad ökade om krogen hade dörrvakt och ju senare på kvällen besöken genomfördes. Nattklubbar nekade oftare än matrestauranger, till skillnad från barer/pubar som nekade mer sällan än matrestauranger.

Med samma analysmetod studerades samtliga besök där ungdomarna släppts in i lokalen. Följande faktorer inkluderades i analysen (stadsdel, utbildad, tid på kvällen, krogtyp, kön på försöksperson, kön på servitören, ålder på servitören (30 år eller yngre jämfört med över 30 år), antal gäster i lokalen samt genomsnittsålder på gästerna). Faktorer som påverkade sannolikheten att bli nekad alkoholservering redovisas i tabell 6.

Tabell 6 Betydelse av olika bakgrundsfaktorer för beställningar genomförda inne i lokalen för sannolikheten att bli nekad servering. (Logistisk regression)

Faktor	Odds ratio	95% Konfidensintervall	P-värde
Jämförelsegrupp = matrestaurang			
Nattklubb	13.70	1.69 – 110.98	0.014
Bar/pub	0.11	0.02 – 0.59	0.009
Jämförelsegrupp = innan 20.00			
Efter 20.00 - =< 21.00	3.78	1.47 – 9.74	0.006
Efter 21.00	10.54	3.00 – 36.94	0.000
Kvinnlig servitör	2.73	1.19 – 6.27	0.018

Vid besöken då ungdomarna släpptes in i lokalen var det lättare att bli nekad om det var en nattklubb (väldigt få observationer då merparten av nattklubbarnas dörrvakter stoppade i dörren) jämfört med matrestauranger. Barer/pubar nekade istället mer sällan än matrestauranger. Även för gruppen som släpptes in i lokalen var sannolikheten högre att bli nekad ju senare på kvällen som beställningarna genomfördes. Kvinnor nekade servering i högre utsträckning än män.

DISKUSSION

Resultatet från den uppföljande studien 2004 visar en statistiskt signifikant försämring av andelen krogar som nekar alkoholservice till ungdomar. I årets studie nekade 49% jämfört med 68% 2001 (samtliga krogbesök inklusive dörrvakt). Det skiljer sig även statistiskt signifikant över tid om vi enbart studerar de besök då ungdomarna släpptes in i lokalen. Av dessa försök nekade 32% år 2004 jämfört med 52% år 2001. Utbildade krogar klarade sig bättre än icke utbildade, men skillnaden var inte statistiskt signifikant när hänsyn togs till om krogen hade dörrvakt eller inte.

Det kan finnas fler orsaker till det försämrade resultatet. En förändring jämfört med tidigare studier är att samordnarfunktionen i projektet inte har varit lika aktiv. Vid tidsperioden för studien 2001 ägnade samordnaren en stor del av tiden till att besöka och motivera olika samverkansparter, inklusive enskilda krogar, till att hantera alkoholen ansvarsfullt. Den som tidigare innehade samordnarfunktionen arbetar sedan januari 2004 på Folkhälsoinstitutet för att sprida arbetsmodellen till hela landet och funktionen har inte blivit ersatt.

Samordnarfunktionen i Stockholm är en aktuell fråga för styrgruppen som håller på att utarbeta ett förnyat treårsavtal. En annan förklaring till det försämrade resultatet kan vara närpolisens möjlighet att prioritera krogrelaterade problem. Vi vet att det finns flera eldsjälare inom närpolisen som har prioriterat tillsyn och utvecklat rutiner för krogbesök under de senaste åren. Dock finns det indikationer på att intensiteten i krogtillsynen varierar mycket såväl mellan olika närpolisområden som över tid.

Det är oklart i vilken utsträckning informationen om de nya domarna där enskilda servitörer har fått böter för att ha serverat underåriga har nått krogpersonal på golvet. Ett viktigt forum för information är utbildningen och där ser vi denna gång att de utbildade har klarat sig bättre i studien, även om skillnaden inte är statistiskt signifikant. Kanske har de nya domarna och information om dessa i samband med kursen, bidragit till att de utbildade klarar sig bättre denna gång.

Dörrvakterna klarar även i denna mätning ålderskontrollen bra, liksom i tidigare studier. Dock bör det påpekas att vakten inte har det juridiska ansvaret för alkoholservice, vilket den enskilde servitören har. Precis som i tidigare studier serverades samtliga ungdomar som släpptes in i lokalen. Återigen en påminnelse till serveringspersonalen att inte förlita sig på

vakternas ålderskontroll. En ansvarsfull krog, med tydliga riktlinjer för alkoholserving och utbildad personal ska kunna hantera ålderskontrollen professionellt.

Det var lättare att bli serverad ju tidigare på kvällen besöken genomfördes. Här skulle förklaringen kunna vara ekonomiska faktorer. Krogen är beroende av sin utkomst och chansar kanske mer vad gäller ålderskontrollen innan ruljansen har startat för kvällen och det finns tillräckligt med gäster över 18 år i lokalen som beställer.

Vi har inte vid de tidigare mätningarna sett någon skillnad i nekandefrekvens beroende på servitörens egenskaper (kön och ålder). I årets mätning visade det sig dock att kvinnor nekade i högre utsträckning än män. Detta stämmer överens med en liknande studie i USA då kvinnor var bättre på ålderskontroll än män (Forster *et al.* 1995). Däremot påverkade inte antalet gäster i lokalen eller deras genomsnittliga ålder nekandefrekvensen.

Den här gången klarade sig barer/pubar sämre jämfört med vanliga matkrogar. Vid mätningen 2001 var förhållandet det motsatta (Wallin 2001). Då spekulerade vi i att förklaringen var att barer/pubar var mer observanta på alkohollagen på grund av den mer dryckesorienterade miljön hos dessa krogar. Det är oklart varför förhållandet är det motsatta för denna mätning. Som tidigare nämndes så är det osäkert hur effektivt tillsynen har fungerat över tid. En möjlig förklaring till varför barer och pubar klarar sig sämre denna gång skulle kunna vara att tillsynen inte varit lika omfattande som vid 2001.

Det kan finnas fler orsaker till att servitörer inte nekar servering till ungdomarna. En förklaring kan vara att de inte känner till Alkohollagen. En annan att de inte bryr sig om den, då risken för upptäckt inte känns överhängande. Ytterligare en annan orsak skulle kunna vara att serveringspersonalen är dåliga på att bedöma åldern hos ungdomar. Studier genomförda i USA visar att krogpersonal överskattade åldern på 13 och 16-åringar, då de bedömde fotografier. Dock gjorde samma ungdomar även provköp på krogar som resulterade i en högre andel som blev serverade än vad som skulle kunna förklaras av eventuella brister i att bedöma ålder (Willner & Rowe 2001). I en annan studie av Freisthler *et al.* rekommenderas 27 år som en gräns för att begära legitimation just för att personalen i undersökningen var osäkra i sin bedömning av ålder, speciellt svårbedömd var åldern på flickor (Freisthler *et al.* 2003).

Även denna gång var det ingen skillnad mellan pojkars och flickors möjligheter att komma in i lokalen eller bli nekade alkohol. Det är intressant eftersom en rådande uppfattning verkar vara att flickor mycket lättare blir serverade än pojkar. Det är inget mönster som vi har kunnat se i någon av våra studier. Det bör påpekas att ungdomarna i studien inte heller har försökt att se äldre ut genom att klä upp sig eller festsminka sig för att komma in på krogen.

I den här studien, liksom i tidigare mätningar har det inte varit möjligt att identifiera om den enskilde servitören har genomgått utbildning i ansvarsfull alkoholservice, vilket hade varit det optimala. Istället har krogen fått status utbildad om de skickat personal på utbildning 2001 och senare. Bedömningen som vi har gjort är att krogar som väljer att skicka personal på utbildning visar uttryck för en intention att hantera alkoholen ansvarsfullt. Vi har inte heller kunnat kontrollera om utbildad personal byter krog och till exempel börjar arbeta på en "icke utbildad" krog istället.

Sammanfattningsvis kan vi konstatera att vi ser en negativ utveckling av i vilken utsträckning krogarna i Stockholm nekar alkoholservice till unga kroggäster. En mobilisering av insatser kan behövas för att vända denna utveckling. Antalet utbildade i ansvarsfull alkoholservice i Stockholm har ökat markant över tid, men fortfarande är behovet stort av att utbilda fler. Dessutom är omsättningen hög på personal. En krogamordnare bör utses snarast för att kraftsamla de olika parterna, såväl myndigheter som krogbransch. Kommunens tillståndsenhet och polisen kan behöva göra en översyn över den befintliga tillsynen och se vad som kan förbättras och intensifieras. Det är viktigt att närpoliserna, inte minst i krogtäta områden, ges möjlighet och redskap att prioritera de krogrelaterade problemen. Då resultaten från den här studien visar att det var lättare för ungdomarna att bli serverade tidigt på kvällen kan det vara en vägledning för planering av tillsyn. För att upptäcka service till underåriga bör kanske en del av tillsynen förläggas tidigt på kvällen (innan 21.00). Självklart är det viktigt att genomföra tillsyn även sent på kvällen då problem med överservice och oordning är mer frekvent. Dessa resultat visar dock på vikten att förlägga tillsyn under olika tidpunkter och kanske ha olika strategier för urval av krogar som ska besökas beroende på de problem som ska förebyggas och förhindras. Dessutom kan olika sätt att informera om de nya domarna som gäller service till underåriga behöva tas fram. Kanske behöver även nya strategier utvecklas, som att identifiera s.k. högriskkrogar för service till underåriga och rikta insatserna till dessa.

SLUTSATS

Resultaten från den uppföljande studien 2004 visar en statistiskt signifikant försämring av krogars benägenhet att neka alkoholservice till underåriga jämfört med föregående undersökning 2001. Detta visar på ett behov att se över de befintliga aktiviteterna, särskilt vad gäller tillsyn, där insatserna behöver fokuseras och intensifieras.

* Författaren vill rikta ett postumt tack till Kari Ljungkvist på Precens för hjälp med rekrytering av ungdomar till studien. Kari gjorde stora insatser för att begränsa folkölsförsäljning till ungdomar i Stockholm kommun. Vi hade ett gott samarbete vid flera tillfällen vid genomförande av olika ungdomsstudier.

REFERENSER

- Andréasson, S. (2002) *Den svenska supen i det nya Europa. Nya villkor för alkoholprevention: en kunskapsöversikt*. Statens folkhälsoinstitut, rapport 2002:11. Stockholm, Gothia.
- Babor, T.F., Caetano, R., Casswell, S., Edwards, G., Giesbrecht, N., Graham, K., Grube, J., Gruenewald, P., Hill, L., Holder, H., Homel, R., Österberg, E., Rehm, J., Room, R. & Rossow, I. (2003). *Alcohol: No Ordinary Commodity – Research and Public Policy*. Oxford and London: Oxford University Press.
- Forster, J.L., Murray, D.M., Wolfson, M. & Wagenaar, A.C. (1995) Commercial availability of alcohol to young people: results of alcohol purchase attempts. *Preventive Medicine*, **24**, 342-347.
- Freisthler, B., Gruenewald, P.J., Treno, A. & Lee, J. (2003) Evaluating alcohol access and the alcohol environment in neighbourhood areas. *Alcoholism: Clinical and Experimental Research*, **27**(3), 477-484.
- Gottlieb P. & Gabrielsen, G. (1992) Alcohol-intoxicated homicides in Copenhagen, 1959-1983. *International Journal of Law and Psychiatry*, **15**, 77-87.
- Hayward, L., Zubrick, S.R. & Silburn, S. (1992) Blood alcohol levels in suicide cases. *Journal of Epidemiology and Community Health*, **46**, 256-260.
- Howard-Pitney, B., Johnson, M.D., Altman, D.G., Hopkins, R. & Hammond, N. (1991) Responsible alcohol service: a study of server, manager, and environmental impact. *American Journal of Public Health*, **81**, 197-199.
- Hawks, D., Scott, K., McBride, N., Jones, P. & Stockwell, T. (2003) *Prevention of Psychoactive Substance Use*. World Health Organization. Mental Health: Evidence Research Development of Mental Health Substance Dependence.

Lang, E., Stockwell, T., Rydon, P. & Beel, A. (1996) Use of pseudo-patrons to assess compliance with laws regarding under-age drinking. *Australian and New Zealand Journal of Public Health*, **20**, 296-300.

Leigh, B.C. (1990) The relationship of substance use during sex to high-risk sexual behaviour. *Journal of Sexual Research*, **27**, 199-213.

Roizen, J. (1993) Issues in the epidemiology of alcohol and violence. In: Martin, S.E. ed. *Alcohol and Interpersonal Violence: Fostering Multidisciplinary Perspectives* (NIAAA Research Monograph No. 24, NIH Publication No. 93-3496, pp. 3-36). Rockville, MD:Department of Health and Human Services.

Toomey, T., Wagenaar, A.C. & Gehan, J.P. (2001) Project ARM: Alcohol risk management to prevent sales to underage and intoxicated patrons. *Health Education and Behavior*, **28**, 186-199.

Toomey, T. & Wagenaar, A.C. (1999) Policy options for prevention: the case of alcohol. *Journal of Public Health Policy*, **20**, 192-213.

Wagenaar, A.C. & Toomey, T.L. (2002) Effects of minimum drinking age laws: review and analyses of the literature from 1960 to 2000. *Journal of Studies on Alcohol*, Supplement No. **14**, 206-225.

Wagenaar, A.C., Murray, D.M., Gehan, J.P., Wolfson, M., Forster, J.L., Toomey, T.L., Perry, C. & Jones-Webb, R. (2000) Communities mobilizing for change on alcohol: outcomes from a randomized trial. *Journal of Studies on Alcohol*, **61**, 85-94.

Wallin, E. & Andréasson, S. (2004a) Public opinion on alcohol service at licensed premises: a population survey in Stockholm, Sweden 1999-2000. Accepted for publication in *Health Policy*.

Wallin, E., Gripenberg, J. & Andréasson, S. (2002) Too drunk for a beer? A study of overserving in Stockholm. *Addiction*, **97**, 901-907.

Wallin, E., Norström, T. & Andréasson, S. (2003) Alcohol prevention targeting licensed premises: a study of effects on violence. *Journal of Studies on Alcohol*, **64**, 270-277.

Wallin, E. & Andréasson, S. (2004b) Can I have a beer, please? A study of alcohol service to young adults on licensed premises in Stockholm. *Prevention Science*, **5**, 221-229.

Wallin, E., Lindewald, B. & Andréasson, S. (2004) Institutionalization of a community action program targeting licensed premises in Stockholm, Sweden. *Evaluation Review*, **28**, 396-419.

Wallin, E. (2001) En stor stark, tack III. En studie av ungdomars möjligheter att bli serverade starköl på restauranger i Stockholm våren 2001. Stockholm, STAD-projektet, rapport nr.16.

Vaucher, S., Rehm, J., Benevenuti, J. & Muller, R. (1995) Young teenagers access to alcohol in a Swiss Canton: evidence from observational testing and from a telephone survey. *Addiction*, **90**, 1619-1625.

Willner, P., Hart, K., Binmore, J., Cavendish, M. & Dunphy, E. (2000) Alcohol sales to underage adolescents: an unobtrusive field study and evaluation of a police intervention. *Addiction*, **95**, 1373-1388.

Willner, P. & Rowe, G. (2001). Alcohol servers' estimates of young people's age. *Drugs: Education & Policy*, **8**, 375-383.

BILAGA

RESTAURANGSTUDIEN

Mitt namn: _____

Restaurangens namn: _____

Tid för besöket: _____

1. Kom du in på restaurangen? ja nej

2. Jag kom inte in på grund av: ålderskontroll fullt annat

3. Hade restaurangen dörrvakt? manlig kvinnlig nej

4. Blev du serverad en stor starköl? ja nej

5. Hur mycket kostade en stor starköl? _____ kr

(Frågorna nedan fylls i även om du inte blev serverad.)

6. Vem beställde du av? man kvinna

7. Hur gammal var han/hon du beställde av? _____ år

8. Var beställde du starkölen? bordet baren

9. Antal gäster i lokalen få halvfullt fullt överfullt

10. Ålder på gästerna? under 30 år över 30 år blandat

.....
Skriv upp dina utgifter här:

FÖRTECKNING ÖVER TIDIGARE UTGIVNA RAPPORTER AV STAD-PROJEKTET

Rapport 1

Rehnman Charlotta, Lindewald Birgitta, Andréasson Sven. En stor stark tack! En studie av legitimationskontroll på restauranger under våren och hösten 1996. STAD-projektet 1996.

Rapport 2

Rehnman Charlotta, Lindewald Birgitta, Andréasson Sven. Servering av alkohol till berusade på Stockholms restauranger. En studie av överservering på restauranger i Stockholm december 1996 - februari 1997. STAD-projektet 1997.

Rapport 3

Wallin Eva, Rehnman Charlotta, Larsson Jörgen. Vad tycker ungdomar om Vägskäl? En fokusgruppsintervjustudie med högstadieelever om ett alkohol- och drogmaterial för skolan. STAD-projektet 1997.

Rapport 4

Lönnqvist Unda, Rehnman Charlotta, Larsson Jörgen, Wallin Eva, Andréasson Sven. Några folköl är väl inte så farligt. En studie av legitimationskontroll vid inköpsförsök i livsmedelsaffärer i Stockholm under januari 1998. STAD-projektet 1998.

Rapport 5

Wallin Eva, Rehnman Charlotta. Vykort till tonårsföräldrar. Metod för alkoholförebyggande arbete? STAD-projektet 1998.

Rapport 6

Wallin Eva, Rehnman Charlotta. Konflikter i tonårsfamiljer. En målgruppsanalys med tonårsföräldrar och tonåringar. STAD-projektet 1998.

Rapport 7

Rehnman Charlotta, Wallin Eva, Andréasson Sven. En stor stark II. En studie av legitimationskontroll på restauranger i Stockholm höst/vinter 1998-99. STAD-projektet 1999.

Rapport 8

Wallin Eva, Hjalmarsson Kerstin, Brenemark Thomas, Danielsson Johan. Attityder och uppfattningar om narkotikasituationen på restauranger i Stockholms city. En intervjustudie med dörrvakter, restaurangpersonal och polis. STAD-projektet 1999.

Rapport 9

Wallin Eva, Hjalmarsson Kerstin, Lindewald Birgitta. Serveringsrutiner och policyfrågor. En fokusgruppsintervjustudie med restaurangpersonal. STAD-projektet 1999.

Rapport 10

Hägglund Elisabet. Idéer om lokala förebyggande insatser mot ungdomsmissbruk i Kista. En intervjuundersökning bland personer verksamma i området. STAD-projektet 2000.

Rapport 11

Rehnman Charlotta, Larsson Jörgen. Folkölskampanjen i Vasastan. En intervention riktad till livsmedelshandlare och föräldrar med syfte att begränsa tillgängligheten till folköl för ungdomar. STAD-projektet 2000.

Rapport 12

Rehnman Charlotta, Jörgen Larsson. Unga vuxna – dricker mest, langar mest. En fokusgruppsintervjustudie med unga vuxna i åldern 18-25 år. STAD-projektet 2000.

Rapport 13

Wallin Eva. Fem års samverkan – möjligheter och hinder. En intervjustudie med nyckelpersoner från myndigheter och restaurangbransch i Stockholm. STAD-projektet 2001.

Rapport 14

Gripenberg Johanna, Wallin Eva. För full för en öl. En uppföljande studie av servering till berusade gäster på Stockholms restauranger. STAD-projektet 2001.

Rapport 15

Wallin Eva. Befolkningens attityder till alkoholservering på restauranger. STAD-projektet 2001.

Rapport 16

Wallin Eva. En stor stark III. En studie av ungdomars möjligheter att bli serverade starköl på restauranger i Stockholm våren 2001. STAD-projektet 2001.

Rapport 17

Ahnquist Johanna. Hur lätt är det för ungdomar i Åkersberga att få tag i alkohol? STAD-projektet 2001.

Rapport 18

Graffman Katarina, Andréasson Sven. Alkoholprevention i primärvården: En studie om patienters alkoholvanor och inställning till frågor om levnadsvanor i en Stockholmsförort. STAD-projektet 2002.

Rapport 19

Graffman Katarina, Andréasson Sven. Alkoholprevention i primärvården: En studie om patienters alkoholvanor och inställning till frågor om levnadsvanor i Jämtland. STAD-projektet 2002.

Rapport 20

Gripenberg Johanna. Droger på krogen. En kartläggning av narkotikasituationen på Stockholms krogar. STAD-projektet 2002.

Rapport 21

Wallin Eva, Gripenberg Johanna. Dags att gå hem? En uppföljande studie av servering till berusade kroggäster i Stockholm, 2001. STAD-projektet 2002.

Rapport 22

Gripenberg Johanna. Partydroger på Stockholms krogar. En djupintervjustudie med polis, krögare och ordningsvakter. STAD-projektet 2002.

Rapport 23

Sjölund Torbjörn. Förändringar i alkoholrelaterade frågor bland elever som deltagit i kursen *Prime for Life*. STAD-projektet, 2002.

Rapport 24

Wallin Eva Åldersgränskampanj i Stockholms kommun april 2001. En studie av effekter på alkoholservering på krogen till ungdomar i Skärholmens polisdistrikt. STAD-projektet, 2003.

Rapport 25

Sjölund Torbjörn, Andréasson Sven. PRIME for Life, rapport II. Uppföljning av gymnasieelevers och värnpliktigas alkoholvanor fem månader efter genomgången kurs, STAD-projektet, 2004.

Rapport 26

Skärstrand Eva, Andréasson Sven. Steg för Steg: En pilotstudie av ett familjeinriktat program för att förebygga problem med alkohol och andra droger hos ungdomar. STAD-projektet, 2004.